

T.C.
TATVAN KAYMAKAMLIĞI
İlçe Milli Eğitim Müdürlüğü

Sayı : 13949668-42-E.1812086
Konu : İlçe Milli Eğitim Müdürlüğü'nün
2015-2019 Stratejik Planı

17/02/2016

KAYMAKAMLIK MAKAMINA

TATVAN

İlçe Milli Eğitim Müdürlüğü'nün "2015-2019 Stratejik Planı" hazırlanarak onaylanmak üzere emir ve görüşlerinize sunulmuştur.

Makamlarınızca da uygun görüldüğü takdirde, 2015-2019 yıllarını kapsayan Müdürlüğümüze bağlı okul/kurum Stratejik Planı'nın uygulamaya konulmasını olurlarınıza

Arz ederim.

Abdullah YÜZER
Milli Eğitim Müdürü

OLUR

17/02/2016

Yakup BÖLÜKBAŞI
Hizan Kaymakamı
Tatvan Kaymakam V.



STRATEJİK PLAN

2015-2019

TATVAN-2015

T.C.
TATVAN KAYMAKAMLIĞI
İLÇE MİLLİ EĞİTİM MÜDÜRLÜĞÜ



STRATEJİK PLAN
2015 – 2019

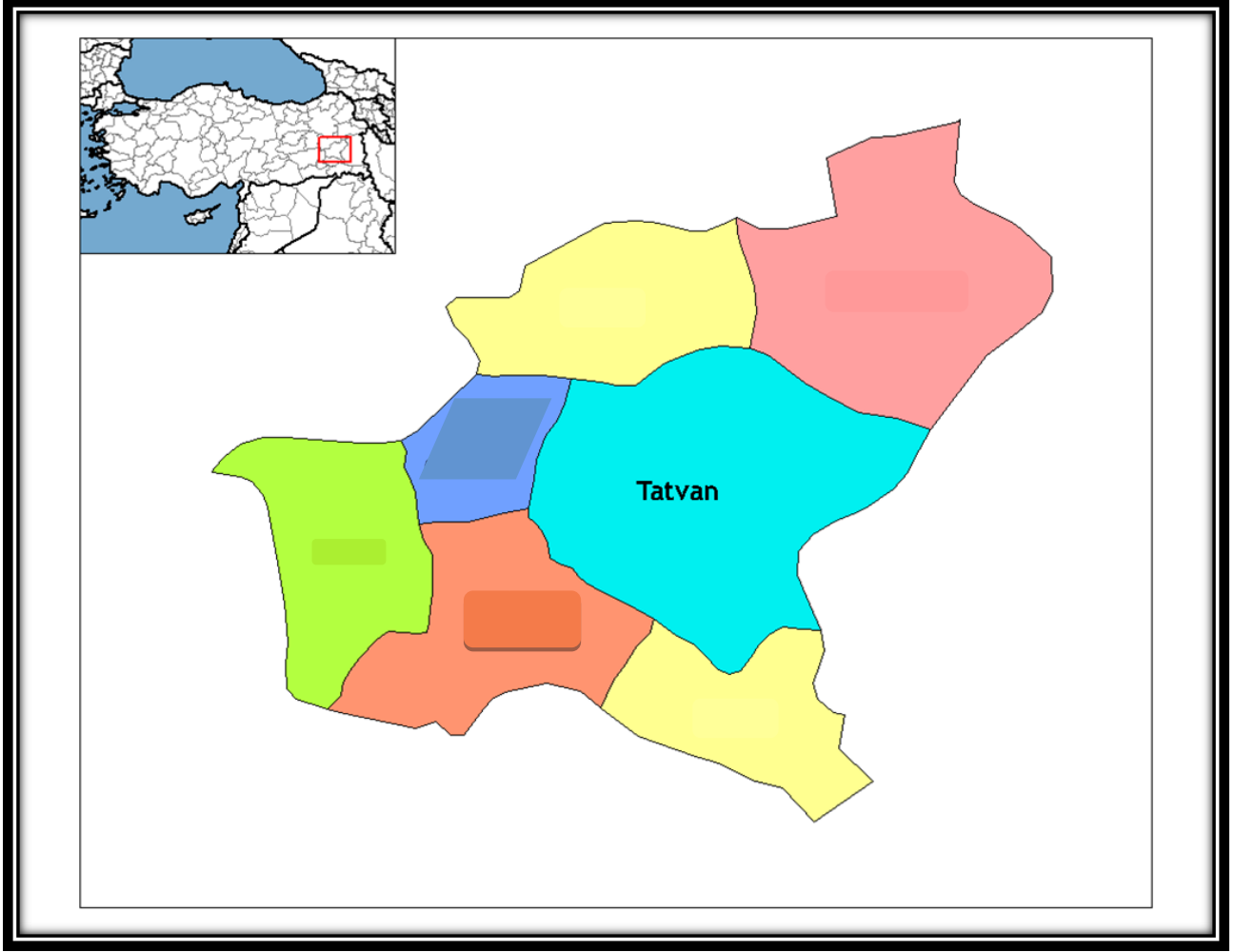
TATVAN-2015



“Çalışmadan, yorulmadan, üretmeden, rahat yaşamak isteyen toplumlar, önce haysiyetlerini, sonra hürriyetlerini ve daha sonrada istiklal ve istikballerini kaybederler”.

K. Atatürk

TATVAN İLÇE HARİTASI



SUNUŞ



Dünyamızdaki hızlı gelişim başta iş dünyası olmak üzere kamu yönetiminde de yeniden yapılandırma ihtiyacını ortaya çıkarmıştır. Ekonomik, sosyal, siyasal ve teknolojik alanlarda meydana gelen değişimler, tüm kurumları olduğu gibi eğitim kurumlarını da çok yönlü etkilemektedir. Eğitim öğretimde yeni yaklaşımlar ve uygulamaların hayata geçirilmesi, bir zorunluluk haline gelmiştir. 1739 Sayılı Milli Eğitim Temel Kanununda belirtildiği gibi bireylerimizi “beden zihin ahlak, ruh ve duyu bakımlarından dengeli ve sağlıklı bir şekilde gelişmiş bir kişiliğe ve karaktere, hür ve bilimsel düşünme gücüne geniş bir dünya görüşüne sahip, insan haklarına saygılı, kişilik ve teşebbüse değer veren, topluma karşı sorumluluk duyan, yapıcı ve verimli kişiler olarak yetiştirmek- şeklinde ifade edilen amaçlar doğrultusunda İlçe Milli Eğitim Müdürlüğümüz de üzerine düşen görevi yerine getirmiş ve 2015-2019 Stratejik Planını hazırlamıştır.

Çağdaş bir eğitim için önemli bir aşama olarak kabul edilen stratejik planın amacı; kurum kimliği ve kültürünün oluşmasına katkı sağlamak, mali yönetime etkinlik kazandırmak, kurumsal misyon, vizyon duygusu ve performans sistemini geliştirmek olmalıdır. Eğitim kurumlarının kendilerinden beklenen işlevleri yerine getirebilmeleri, milli eğitim bakanlığının belirlediği hizmet standartlarını geliştirebilmeleri, iyi bir planlamaya ve bu planın etkin bir şekilde uygulanmasına bağlıdır. Bu kapsamda bireyin ihtiyaçlarına duyarlı, katılımcılığı ön plana alan, hedef ve önceliklerini belirleyen, şeffaf ve etkin bir kamu yapısının gereği olarak stratejik yönetim yaklaşımını benimsemiştir. Stratejik planlama bulunduğunuz nokta ve ulaşılmak istenen durum arasındaki en kısa yolu bulmamızı sağlar.

Geniş katılım ve derinlemesine durum analizi yapılarak ilçemizdeki mevcut durumu belirledikten sonra, elde edilen bütün değerlerin kullanılabilir hale getirilmesi yönünde üstün bir gayret gösterilebilecektir. Okul öncesi eğitimin yaygınlaştırılması, ilköğretim ve ortaöğretimde okullaşma oranının yüzde yüze ulaştırılması, eğitim ve öğretimde başarının artırılması en temel hedefimizdir. Bu amaçlar doğrultusunda eğitim kurumlarımızın fiziki durumlarının iyileştirilmesi, teknolojik altyapı çalışmalarının tamamlanması, hizmet içi eğitim yoluyla, okullarımızdaki eğitim öğretim kalitesinin artırılması amacıyla tüm kaynaklarımızı harekete geçirmeye çalışıyoruz. Yaygın eğitim yoluyla da ilçemizdeki her bireyin eğitim öğretim imkanlarından yararlanmalarını amaçlamaktayız. Kapsamlı bir şekilde hazırlanan bu stratejik planın ilçemizin eğitim öğretim, sosyal ve kültürel etkinliklerine ivme kazandıracağına inanarak, emeği geçen herkese teşekkür ediyorum.

Murat ERKAN
Tatvan Kaymakamı

GİRİŞ



Günümüzde yaşanan teknolojik gelişmeler ile birlikte sınırlar ortadan kalkmıştır. Bu durum günümüz dünyasının yeniden şekillenmesini zorunlu hale getirmiştir. Ülkeler yenedünya düzenine ayak uydurmak durumunda kalmıştır. Ülkelerin ayak uydurma zorunluluğu olduğu gibi kurumlarında bu düzene ayak uydurma zorunluluğu bulunmaktadır. Bu kapsamda kurumlar hedeflerini, önceliklerini, bireylerin ihtiyaçlarını, işbirliğini merkeze alan enerjilerini doğru ve verimli şekilde kullanacakları stratejik yaklaşımlar benimsemek durumunda kalmıştır.

Kurumumuzun oluşturduğu stratejik plan ile hem hedeflerimiz daha netleşmiş hem de bu hedeflere ulaşmak için yapılacak organizasyonlarda üst düzey işbirliği sağlanmış olacaktır. Bu da bizlere hedeflerimizin kazanım olarak dönmesini sağlayacaktır. Enerjimizi mali kaynaklarımızı daha verimli kullanmamıza yardımcı olacaktır.

İlçemizde eğitim-öğretim faaliyetlerinin daha verimli daha iyi şekilde yürütülmesi için oluşturulan bu planın amacına hizmet ederek ilçemizi eğitim-öğretimde daha iyi noktalara ulaştıracağına olan inancım tamdır. Şüphesiz bütün eğitim paydaşları bu plan doğrultusunda hareket edecektir. Bu sorumluluk duygusu ile hareket eden ve planın oluşturulmasını sağlayan stratejik planlama ekibine şükranlarımı sunarım. Kurumumuza kattıkları artı değer için teşekkür ederim.

Abdullah YÜZER
İlçe Milli Eğitim Müdürü

İÇİNDEKİLER	
SUNUŞ	5
GİRİŞ	6
İÇİNDEKİLER	7
KISALTMALAR	8
TABLO	9
I.BÖLÜM STRATEJİK PLANLAMA SÜRECİ	10
A. TATVAN İLÇE MİLLİ EĞİTİM MÜDÜRLÜĞÜ STRATEJİK PLANLAMA SÜRECİ	11
II. BÖLÜM DURUM ANALİZİ	16
A. TARİHİ GELİŞİM	17
B. YASAL YÜKÜMLÜLÜKLER VE DURUM ANALİZİ	23
C. FAALİYET ALANLARI İLE ÜRÜN VE HİZMETLER	24
D. PAYDAŞ ANALİZİ	26
E-KURUM İÇİ VE KURUM DIŞI ANALİZ	27
ÇEVRE ANALİZİ	38
DIŞ PAYDAŞ GÖRÜŞLERİ	41
GZFT ANALİZİ	42
TATVAN İLÇE MİLLİ EĞİTİM STRATEJİK PLAN MİMARİSİ	47
III.BÖLÜM GELECEĞE YÖNELİM	49
MİSYON	51
VİZYON	52
TEMEL DEĞERLER	53
STRATEJİK AMAÇLAR TABLOSU	54
1.TEMA-EĞİTİM VE ÖĞRETİME ERİŞİMİN ARTIRILMASI	55
Stratejik Amaç 1	56
2.TEMA EĞİTİM VE ÖĞRETİMDE KALİTENİN ARTIRILMASI	60
Stratejik Amaç 2	61
3.TEMA KURUMSAL KAPASİTENİN GELİŞTİRİLMESİ	68
Stratejik Amaç 3	69
IV. BÖLÜM MALİYETLENDİRME	75
V. BÖLÜM İZLEME VE DEĞERLENDİRME	77

Tablo: Kısaltmalar

KISALTMALAR	
AR-GE	Araştırma Geliştirme
SP	Stratejik Plan
PG	Performans Göstergesi
GZFT	Güçlü Yönler- Zayıf Yönler-Fırsatlar Tehditler
PEST	Politik-Ekonomik-Sosyal-Teknolojik
MEB	Milli Eğitim Bakanlığı
MEBBİS	Milli Eğitim Bakanlığı Bilişim Sistemleri
MEM	Milli Eğitim Müdürlüğü
ÖSYM	Öğrenci Seçme ve Yerleştirme Merkezi
TKY	Toplam Kalite Yönetimi
SAM	Stratejik Amaç
SH	Stratejik Hedef
SODES	Sosyal Destek Programı
MTE	Mesleki teknik Eğitim
LYS	Lisans Yerleştirme Sınavı
YGS	Yükseköğretime Geçiş Sınavı
STK	Sivil Toplum Kuruluşu
SWOT	Strengths-Weaknesses-Opportunities-Threats
İHL	İmam Hatip Lisesi
AB	Avrupa Birliği
FATİH	Fırsatları Artırma ve Teknolojiyi İyileştirme Hareketi
SPKE	Stratejik Planlama Koordinasyon ekibi
TEOG	Temel Eğitimden Ortaöğretime Geçiş Sınavı
TÜİK	Türkiye İstatistik Kurumu

TABLolar

Tablo -1 Stratejik Planlama Üst Kurulu	13
Tablo-2 Stratejik Planlama Ekibi	14
Tablo-3 Stratejik Plan Oluşum Şeması	15
Tablo-4 İlçe M.E.M Teşkilat Şeması	27
Tablo-5 Toplam Okul Ve Kurum Sayıları Tablosu	31
Tablo-6 2014-2015 Mevcut Yönetici Sayıları	32
Tablo-7 2014-2015 Yılı Mevcut Personel Sayıları	32
Tablo-8 2014-2015 Mevcut Öğretmen Sayıları	32
Tablo-9 Branş Bazında Öğretmen Sayıları	32
Tablo-10 2014-2015 Eğitim Öğretim Yılı Öğrenci Sayıları	34
Tablo-11 Okul ve Kurum Bazında Okullaşma Oranları	34
Tablo-12 2013 Yılına Ait İlçe Geneli Nufusun Eğitim Düzeyi (6+ Yaş Üstü)	35
Tablo -13 Özel Eğitim Alan Öğrencilerin Diğer Öğrencilere Oranı	35
Tablo-14 Yatılı Bölge Okulları Ve Öğrenci Sayıları	35
Tablo-15 Pansiyon Durumları	36
Tablo-16 Birinci Sınıfa Kayıtlı Öğrenci Sayıları	36
Tablo-17 Taşınmalı Eğitim Öğrenci Sayıları	36
Tablo-18 Tatvan İlçe Milli Eğitim Müdürlüğünün Yıllara Göre Yatırım Ve Onarım Bütçesi	36
Tablo-19 Açık Öğretim Lisesi Öğrenci Sayıları	37
Tablo-20 Hayırseverlerce Yaptırılan Eğitim Kurumları	37
Tablo-21 Maliyetlendirme Tablosu	76

I.BÖLÜM

STRATEJİK PLANLAMA SÜRECİ



A. TATVAN İLÇE MİLLİ EĞİTİM MÜDÜRLÜĞÜ STRATEJİK PLANLAMA SÜRECİ

Yasal Çerçeve

Tatvan İlçe Milli Eğitim Müdürlüğü 2015- 2019 Stratejik Planı;

* 10/ 12/ 2003 tarih ve 5018 sayılı “Kamu Mali Yönetimi ve Kontrol Kanunu’nda yer alan stratejik planlamaya ilişkin hükümler,

* 26 Mayıs 2006 tarihli Resmi Gazetede yayımlanan “Kamu İdarelerinde Stratejik Planlamaya İlişkin Usul ve Esaslar Hakkında Yönetmelik”,

* Devlet Planlama Teşkilatı tarafından Haziran 2006’ da yayınlanan “Kamu İdareleri İçin Stratejik Plan Hazırlama Kılavuzu”,

* Milli Eğitim Bakanlığı Strateji Geliştirme Başkanlığının 16/ 09/ 2013 Tarihli ve 2013/ 26 Sayılı Genelgesi ve ekinde yer alan “2015- 2019 Stratejik Plan Hazırlık Programı” doğrultusunda hazırlanmıştır.

Stratejik Planlama Çalışmaları

Tatvan İlçe Milli Eğitim Müdürlüğü stratejik planlama çalışmaları Milli Eğitim Bakanlığı Strateji Geliştirme Başkanlığının 16/ 09/ 2013 Tarihli ve 2013/ 26 Sayılı Genelgesi ve ekinde yer alan 2015-2019 Stratejik Plan Hazırlık Programı ile başlatılmıştır.

İlk olarak Tatvan İlçe Milli Eğitim Müdürlüğü 2015-2019 Stratejik Planının hazırlanması, uygulanması ve kurum performans programının oluşturulması ile ilgili stratejik planlama koordinasyon görevlerini yerine getirmek üzere Şube Müdürü Halil AKHAN ve Fatma KURKA görevlendirilmiştir. Ardından İlçe Milli Eğitim Müdürlüğü Stratejik Planlama Üst Kurulu ve Stratejik Planlama Ekibi oluşturularak Kaymakamlık Oluru ile göreve başlamıştır.



Stratejik Planlama koordinasyon ekibi üyeleri İl Milli Eğitim Müdürlüğü tarafından “Stratejik Planlama” seminerlerinden geçirilmiştir. Şube Müdürü Halil AKHAN başkanlığında yürütülen planlama süreci, İlçe Milli Eğitim Müdürlüğü 2015- 2019 Stratejik Plan Hazırlık Programı ve İlçe Milli Eğitim ve Okul/ Kurum Müdürlüğü Stratejik Plan Çalışma Takviminin oluşturulması ve bağlı tüm okul/ kurumlara ulaştırılması ile devam etmiştir.

Tatvan İlçe Milli Eğitim Müdürlüğü Stratejik Planlama Ekibi tarafından, özenle İl Milli Eğitim Müdürlüğümüz başta olmak üzere diğer birimlerle yaptığımız koordineli çalışmalar neticesinde tarihsel gelişim, mevzuat analizi, faaliyet alanları, ürün ve hizmetler, paydaş analizi, kurum içi-kurum dışı analiz, örgütsel yapı, insan kaynakları, teknolojik düzey, mali kaynaklar, istatistikî veriler, PEST analizi(politik, ekonomik, sosyal, teknolojik faktörler), GZFT analizi(güçlü ve zayıf yönlerimiz ile fırsat ve tehditler) içeriklerinden oluşan Durum Analizi ile üst politika belgeleri öncelikli olarak tamamlanmıştır.

Mevcut durum analizi bölümünde paydaş analizi aşamasında katılımcılık ve şeffaflık ilkesinden hareketle Milli Eğitim Müdürlüğümüzün faaliyetlerini içeriden ya da dışarıdan olumlu ya da olumsuz etkileyen 20 dış, 20 iç paydaşımızdan örneklem seçilerek alan tarama çalışmaları yapılmış, müdürlüğümüzde çalışan 20 ve okul/kurum yöneticilerimizden 20 kişiye anketler uygulanmış, veriler toplanmış ve analizler oluşturulmuştur.

Okul öncesi eğitim kurumu, ilk ve ortaokul, ortaöğretim kurumu, ilçe milli eğitim müdürlüğü, öğretmenevi, halk eğitimi merkezi, özel eğitim kurumu ve diğer kurum olmak üzere toplamda birer yönetici ve öğretmenin katılımıyla stratejik planlama eğitimi uygulamalı olarak verilmiş, böylece 2015-2019 Stratejik Planlama süreci Müdürlüğümüze bağlı okul/kurumlar için de başlatılmıştır.

Stratejik planımızın misyon, vizyon, temel ilke ve değerler, temalar, stratejik amaçlar, stratejik hedefler, performans göstergeleri, geliştirilen stratejiler, faaliyet ve projeler, maliyetlendirme, izleme ve değerlendirme adımlarından oluşan Geleceğe Yönelim çalışması ekibimizin çabaları neticesinde tamamlanmıştır. Hazırlanan stratejik plan, son kontrollerin ardından değerlendirilmek üzere 27 Nisan 2015 tarihinde İl Stratejik Plan birimine gönderilmiştir.



Stratejik plan yapılırken Bakanlığın Plan taslağı doğrultusunda ama, kendi kurumumuza özgün, kendimizi en açık biçimde ifade edebileceğimiz veri ve dökümanların fotoğraflarını çekmeye çalıştık. Bu noktada ekibimizin özverisi neticesinde Tatvan İlçe Milli Eğitim Müdürlüğü olarak eğitim öğretim kalitesi açısından gelinebilecek en iyi çizgiyi mantıklı ve tutarlı hedeflerle tespit etmeye çalıştık. Emeği geçen tüm paydaşlarımıza, çalışma ekiplerimize teşekkür ederiz.

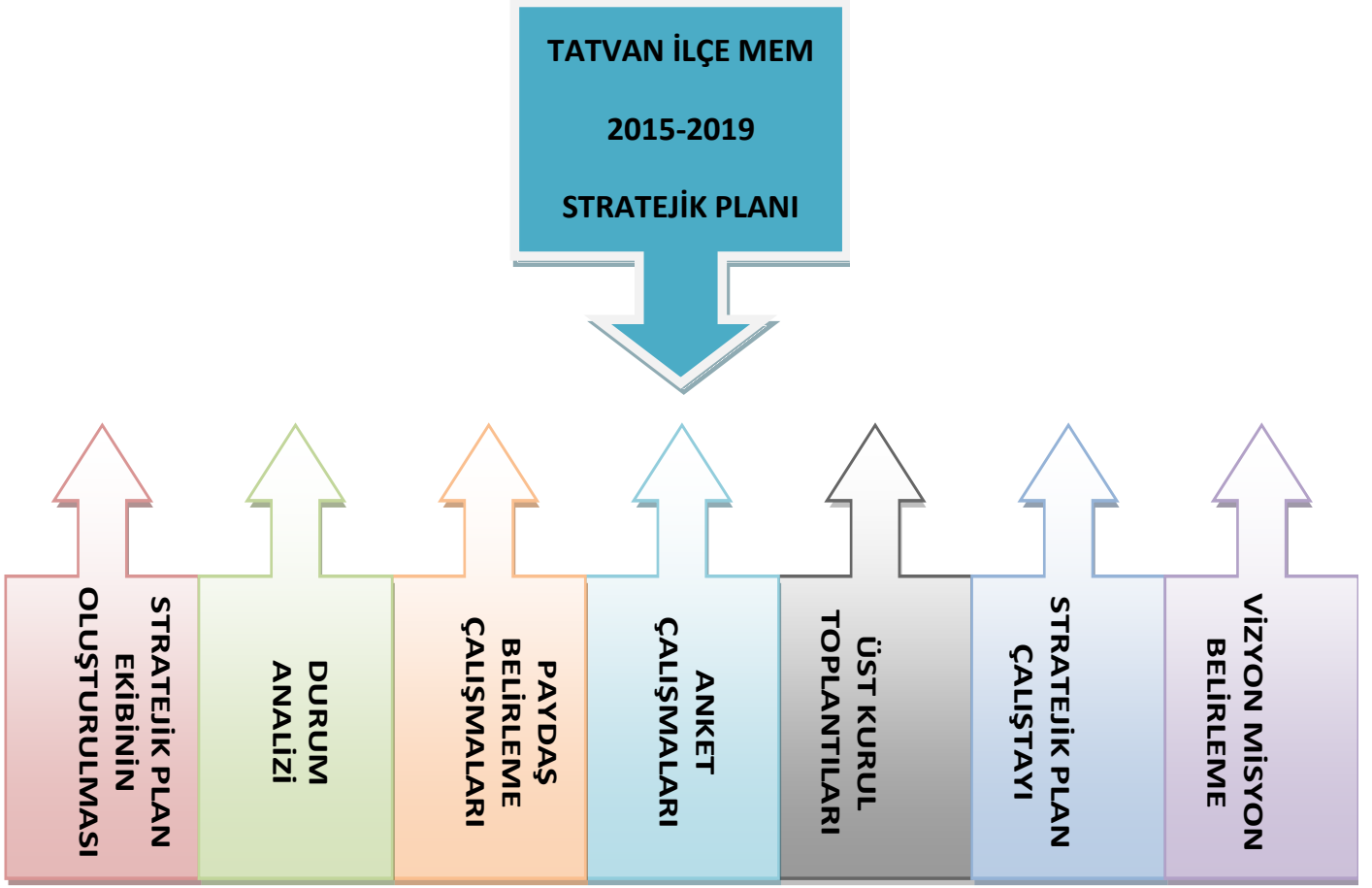
STRATEJİK PLANLAMA ÜST KURULU		
ADI-SOYADI	ÜNVANI	GÖREVİ
Abdullah YÜZER	İlçe Milli Eğitim Müdürü	Başkan
Suat BİRLİK	Şube Müdürü	Üye
Müslüm EREN	Şube Müdürü	Üye
Halil AKHAN	Şube Müdürü	Üye
Etem BALLIKAYA	Okul Müdürü	Üye
Şehvan YOLDAŞ	Okul Müdürü	Üye

Tablo-1: STRATEJİK PLANLAMA ÜST KURULU

STRATEJİK PLANLAMA EKİBİ		
ADI-SOYADI	ÜN VANI	GÖREVİ
Halil AKHAN	Şube Müdürü	Koordinatör
Etem BALLIKAYA	Müdür	Üye
Şaban HAYRAN	Müdür Yardımcısı	Üye
Ümit AKIN	Öğretmen	Üye
Elif KAN	Öğretmen	Üye
Hüseyin KAHRIMAN	Öğretmen	Üye
Fatma KURKA	Memur	Üye
Cevdet GÖNÜLDAŞ	Şef	Üye
Burhan DEMİREL	Şef	Üye
Mehmet ÜZEL	Şef	Üye
Halis BİLİM	Şef	Üye
Mehmet Sena KAYACI	Şef	Üye
Celal KOCAMAN	Şef	Üye
Fadil YÜREK	Şef	Üye
Aydın ERSAN	Şef	Üye
Enver ÖZKAN	Bilgisayar İşletmeni	Üye
Rüya TÜNKLER	VHKİ	Üye
Nedim KAÇIRA	VHKİ	Üye
Muhammet Bilal OĞUZ	VHKİ	Üye
Zennur BULUT	VHKİ	Üye

Tablo-2: STRATEJİK PLANLAMA EKİBİ

TATVAN İLÇE MİLLİ EĞİTİM MÜDÜRLÜĞÜ STRATEJİK PLAN OLUŞUM ŞEMASI



Tablo-3 Stratejik Plan Oluşum Şeması

II.BÖLÜM

DURUMANALİZİ



A. TARİHİ GELİŞİM

Tatvan'ın Eğitim Tarihi;

İlçemiz bugün eğitim öğretim alanında hızla yükselen bir ivme kazanmıştır. Okullaşma oranı ülke düzeylerinde seyretmekte, çağın gerektirdiği teknolojik, bilimsel, evrensel bilim anlayışına ayak uydurmaktadır. İlçemizden akademik, sosyal, kültürel ve sportif alanlarda hatırı sayılır başarılar edilmekte; bu noktada varlığını hissettirebilmektedir. İlçemizin eğitim tarihine bakıldığında;

Osmanlı dönemiyle ilgili eğitim konusunda pek fazla bilgiye rastlanmamaktadır. X.X. yüzyıla girilirken gayrimüslimlere ait çeşitli eğitim kurumlarının yanı sıra Bitlis vilayeti dahilinde çeşitli Müslüman okulları faaliyet göstermekteydi. 1917-1923 yılları arasında Tatvan da bir adet ilkokul hizmet vermekteydi. Bu okulda Kur'an derslerinin yanında okuma yazmada öğretiliyordu. Arap alfabesinin kullanıldığı okulda kültür ve fen derslerine de yer verilmekteydi. 1923-1925 tarihlerinde Kazım DİRİK'in Bitlis Valiliği esnasında eğitim faaliyetlerinde bir hareketlilik ten söz etmek mümkündür. Bu dönemde Tatvan'daki ilkokul eğitim ve öğretim faaliyetlerine devam etmekteydi.1929 yılına gelindiğinde Tatvan'da hala bir ilkokul hizmet vermekteydi.1948-1949 Eğitim Öğretim yılında Tatvan'da faaliyetlerini önceleri İşletme Otelinin bir odasında yürüten tek sınıflı ve 25 öğrencisi olan bir ilkokul açılmış ve adına Tatvan İlkokulu denmişti.



Tatvan'da daha sonra Karşıyaka ilkokulunun açıldığını bilmekteyiz. Bu okulda çalışmakta olan Zeynettin Uluer isimli bir müdür daha sonra Uluer İlkokulunu açmıştır. Uluer İlkokulunun 1951-1952 Eğitim ve Öğretim yılında faaliyete başladığı bilinmektedir. Bu okul günümüzde de faaliyetlerini eski okul binasının yerine yapılan yeni binasında sürdürmektedir. Tatvan'da ilk ortaokul, Tatvan Ortaokulu adıyla 1954 yılında açılmıştır. 1957 yılında Tatvan Yatılı Okulunun açılması eğitimde yeni bir dönemi ve yeni bir anlayışı ifade etmektedir.

Tatvan'da Milli Eğitim Bakanlığı tarafından hayata geçirilen bir projeye halkın okur-yazar yapılması planlanmıştı. Halk Dershaneleri adıyla uygulanan projeye 1kasım 1965'te Tatvan'a bağlı köylerde 10 Halk Dershaneleri açılmış ve 1 Mart 1966'ya kadar faaliyetlerine devam etmiştir. Aynı dershaneler 1966-1967'de yeniden açılmıştır. Tatvan'da 28 Şubat 1967 tarihine kadar eğitim ve öğretime devam eden 12 adet derhanenin292 öğrencisi vardı. Bu faaliyetlerin yanı sıra sohbet toplantıları adı altında köylerde çeşitli etkinlikler düzenlenmiştir. Böylece halkın düzene entegre edilmesi projesi yeni bir boyut kazanmıştır. Yine bu dönemde "Geçici Marangozluk-Demircilik Kursları" ve "Gezici Dikiş-Nakiş Kursları" açılmıştır.

1966 yılında Tatvan'a bağlı Ovanis (Kurukaya) köyünde 19 öğrenciyle faaliyet gösteren "Demircilik ve Marangozluk Kursu" da mevcuttu. Aynı tarihte Tatvan'ın Sorp (Reşadiye) bucağında 20, Ovanis (kuruyaka) köyünde 16 öğrencisi olan "Biçki-Dikiş Kursu" açılmıştı.1969 yılı Tatvan eğitiminde bir dönüm noktası olmuştur.1969 yılında Tatvan Lisesi ve Akşam Kız Sanat Okulu açılarak faaliyetlerine başlamıştır. 1970-1977 Eğitim-Öğretim yılında Tatvan'da 34'ü köylerde, 7'si şehir merkezinde olmak üzere toplam 41 ilkokul mevcuttu. Bu dönemde Halk Dershanesi adıyla, okuma yazma öğretmek maksadıyla toplam 84 öğrencisi olan 5 adet dersane açılmıştı. Yine geçici köy kadın kursu kapsamında Eski Tatvan' (Karşiyaka Mahallesi) ve Zığak (Sarıcum) köyünde toplam 54 kursiyerle faaliyet gösteren bir kurs açılmıştır. 1972-1973 Eğitim-Öğretim yılı başında Tatvan'da 1 adet lise, 2 adet ortaokul 34'ü köylerde olmak üzere toplam 40 ilkokul ve 1 adet YİBO ve diğer kategorisinde gösterilen 2 adet okul faaliyetlerini sürdürmekteydi. Tatvan Halk Eğitim Merkezinin açılması kararı ise 1977 yılında alınmış ve 1978 yılında inşaatına başlanmıştır.

Günümüzde okumaya ilginin artması ve nüfus artışı beraberinde okul sayısı da arttırmıştır. 2013-2014 Eğitim ve Öğretim yılı verilerine göre ilçede, 5 bağımsız anaokulu, 61 ilkokul (anasınıfi dahil), 26 ortaokul, 2 yatılı bölge okulu ve 11 lise bulunmaktadır. Tatvan genelinde merkezde 50, köylerde 55 toplamda 105 okul faaliyet göstermektedir. Tatvan merkezde 11.867 erkek,10.541 kız olmak üzere toplam 22.408 öğrenci öğrenimine devam ettirmektedir.2014-2015 Eğitim ve Öğretim yılında Tatvan'da bir özel ilkokul eğitim ve öğretim faaliyetlerine başlamıştır.

Bu eğitim kurumlarının yanında okul derslerine yardımcı olmak ve sınavlara hazırlamak amacıyla açılmış özel girişimcilere ait dershaneler, etüt merkezleri ve kurslar bulunmaktadır. İlçemizde eğitime olan ilgi üniversiteye yerleşme sayısı da kendisini gösterir. Son üç yılın verileri 388 öğrencinin lisans; 216 öğrencinin ise önlisans programlarına yerleştiğini göstermektedir.

1986-1987 öğretim yılında Yüzüncü Yıl Üniversitesine bağlı Tatvan Meslek Yüksekokulunun açılması eğitimin geldiği seviyeyi göstermesi bakımından önemlidir. Tatvan Meslek Yüksek Okulu 2007 yılında açılan Bitlis Eren Üniversitesine bağlandı. Bugün 1084 öğrencisi ile eğitim vermeye devam etmektedir.

Tatvan'da hem ilk ve orta öğretim hem de yükseköğretim öğrencilerinin barınma ihtiyaçları için yeteri kadar yurt ve pansiyon bulunmaktadır. Milli Eğitim Müdürlüğüne bağlı dört öğrenci pansiyonuyla beraber özel teşebbüslere ait dört erkek iki kız öğrenci yurduda hizmet vermektedir. Ayrıca Kredi Yurtlar Kurumuna bağlı bir erkek ve bir kız yurdu yükseköğretim öğrencilerinin barınma ihtiyacını karşılamaktadır.

B.YASALYÜKÜMLÜLÜKLER VE MEVZUAT ANALİZİ

Tatvan İlçe Millî Eğitim Müdürlüğü 2015-2019 Stratejik Planlama çalışmaları, Kamu Yönetimi Reformu kapsamında alınan Yüksek Planlama Kurulu kararlarında ve 5018 sayılı Kamu Mali Yönetimi ve Kontrol Kanunu'nun 9. maddesinde yer alan; "Kamu İdareleri; kalkınma planları, programlar, ilgili mevzuat ve benimsedikleri temel ilkeler çerçevesinde geleceğe ilişkin misyon ve vizyonlarını oluşturmak, stratejik amaçlar ve ölçülebilir hedefler saptamak, performanslarını önceden belirlenmiş olan göstergeler doğrultusunda ölçmek ve bu sürecin izleme ve değerlendirmesini yapmak amacıyla katılımcı yöntemlerle stratejik plan hazırlarlar." hükmü ve DPT tarafından hazırlanan "**Kamu İdareleri İçin Stratejik Planlama Kılavuzu**" ile Millî Eğitim Bakanlığı Strateji Geliştirme Başkanlığı tarafından 16.09.2013 tarihinde yayımlanan "2013/26 No'lu Genelge" ve "2015-2019 Stratejik Plan Hazırlık Programı" çerçevesinde başlatılmıştır.

Planın Dayanağı(Stratejik Plan Referans Kaynakları)

DAYANAK	
S. No	Referans Kaynağının Adı
1	T.C. Anayasası'nın 10, 24, 42, 62. Maddeleri,
2	657 Sayılı Devlet Memurları Kanunu,
3	5018 sayılı Kamu Mali Yönetimi ve Kontrol Kanunu,
4	1739 sayılı Millî Eğitim Temel Kanunu hükümleri,
5	652 Sayılı Millî Eğitim Bakanlığı Teşkilat ve Görevleri Hakkında Kanun Hükmünde Kararname,
6	3797 Sayılı Millî Eğitim Bakanlığı Teşkilat ve Görevleri Hakkında Kanun,
7	Kamu İdareleri Faaliyet Raporlarının Düzenlenmesi ile Bu İşlemlere İlişkin Diğer Esas ve Usuller Hakkında Yönetmelik
8	10. Kalkınma Planı.
9	Yüksek Planlama Kurulu Kararları
10	Stratejik Planlamaya İlişkin Usul ve Esaslar Hakkında Yönetmelik
11	Millî Eğitim Bakanlığı 2013/26 Sayılı Genelgesi
12	Kamu İdareleri İçin Stratejik Planlama Kılavuzu
13	Millî Eğitim Bakanlığı 2015-2019 Stratejik Plan Hazırlık Programı
14	Millî Eğitim Bakanlığı 2015-2019 Stratejik Planı
15	Bitlis İl Millî Eğitim Müdürlüğü Stratejik Planı

C. FAALİYET ALANLARI ÜRÜN VE HİZMETLER

FAALİYET ALANLARI	ÜRÜN VE HİZMETLER
EĞİTİM VE ÖĞRETİM İŞLERİ	<ul style="list-style-type: none">1.1 Eğitim-Öğretim Yılı Çalışma Takvimi1.2 Ölçme ve Değerlendirme1.3 Okul/Kurum Açma, Kapatma, Devir, Ad Verme İşleri1.4 Kontenjanların Belirlenmesi1.5Yazılı ve Görsel Eğitim Materyali (Modül)/Ders Kitapları1.6 Ders Planları1.7 Haftalık Ders Dağıtım Çizelgeleri ve Programları1.8 Sınav Komisyonları/Sınavlar1.9 Telafi Eğitimi1.10 Eğitim Kurumlarında Açılan Kurslar1.11 Okul Sağlığı Çalışmaları1.12 Okuma Kültürü ve Kütüphane İşleri1.13 Taşımali Eğitim1.14 Tam Gün Tam Yıl Eğitim Uygulaması1.15 İkili Mesleki Eğitim Uygulaması1.16 Mesleki Açık Öğretim İşlemleri1.17 Özel Eğitim, Rehberlik ve Danışma Hizmetleri1.18 Eğitime Yardımcı Dernek ve Kurumlar1.19 Yerel Yönetimlerdeki Eğitimle İlgili Kararlar1.20 Nöbet Hizmetleri1.21 Eğitimle İlgili Defter, Dosya, Çizelge ve Belgeler1.22 Eğitim Öğretim İle İlgili Diğer İşler
ÖĞRENCİ İŞLERİ	<ul style="list-style-type: none">2.1.Kayıt-Kabul2.2 Nakil ve Geçişler2.3 Denklik İşleri2.4 Devam-Devamsızlık2.5 Ödül ve Disiplin İşleri2.6 Öğrenci Askerlik İşlemleri2.7 Yabancı Uyruklu Öğrenciler (İlk ve Orta Öğretim)2.8 Mezunların İzlenmesi2.9 Yatılılık/Bursluluk İşlemleri2.10 Okul ve İşletmelerde Meslekî Eğitim/Staj Çalışmaları2.11 Öğrenci İşleriyle İlgili Diğer İşler

SOSYAL, KÜLTÜREL VE SPORTİF FAALİYETLER

- 3.1 Öğrenci Meclisleri
- 3.2 Müsamereler, Yarışmalar
- 3.3 Kardeş Okul Uygulamaları
- 3.4 Dost Aile Uygulamaları
- 3.5 Misafir Öğrenci Uygulamaları
- 3.6 Öğrenci/Çocuk Kulüpleri
- 3.7 Toplum Hizmeti Çalışmaları
- 3.8 Spor Faaliyetleri
- 3.9 İzcilik Faaliyetleri
- 3.10 Öğrenci Eğitim Faaliyetleri (Kamplar)
- 3.11 Sosyal ve Kültürel Faaliyetlerle İlgili Diğer İşler

ÖZEL ÖĞRETİM KURUMLARI

- 4.1 Özel Okul İşleri
- 4.2 Özel Yaygın Eğitim Kurumları
- 4.3 Trafik Genel Eğitim Planı
- 4.4 Öğrenim Ücreti İşleri
- 4.5 Ücretsiz Öğrenci/Kursiyer İşleri
- 4.6 Özel Eğitimle İlgili Diğer İşler

EĞİTİM TEKNOLOJİLERİ İŞLERİ

- 5.1 Merkezi Sistem Sınavları
- 5.2 Sınav Evrakının Dağıtımı
- 5.3 Uzaktan Eğitim ve e-öğrenme İşleri
- 5.4 Açık öğretim Okulları
- 5.5 Eğitim Teknolojileriyle İlgili Diğer

D.PAYDAŞ ANALİZİ

Kurumların sorumlu olduğu paydaş ağının belirlenmesi stratejik planın sahiplenmesi, paydaşlarla kurum arasındaki karşılıklı sorumlulukların şeffaf bir şekilde tanımlanmasını sağlayarak uygulama şansını arttırmaktadır.

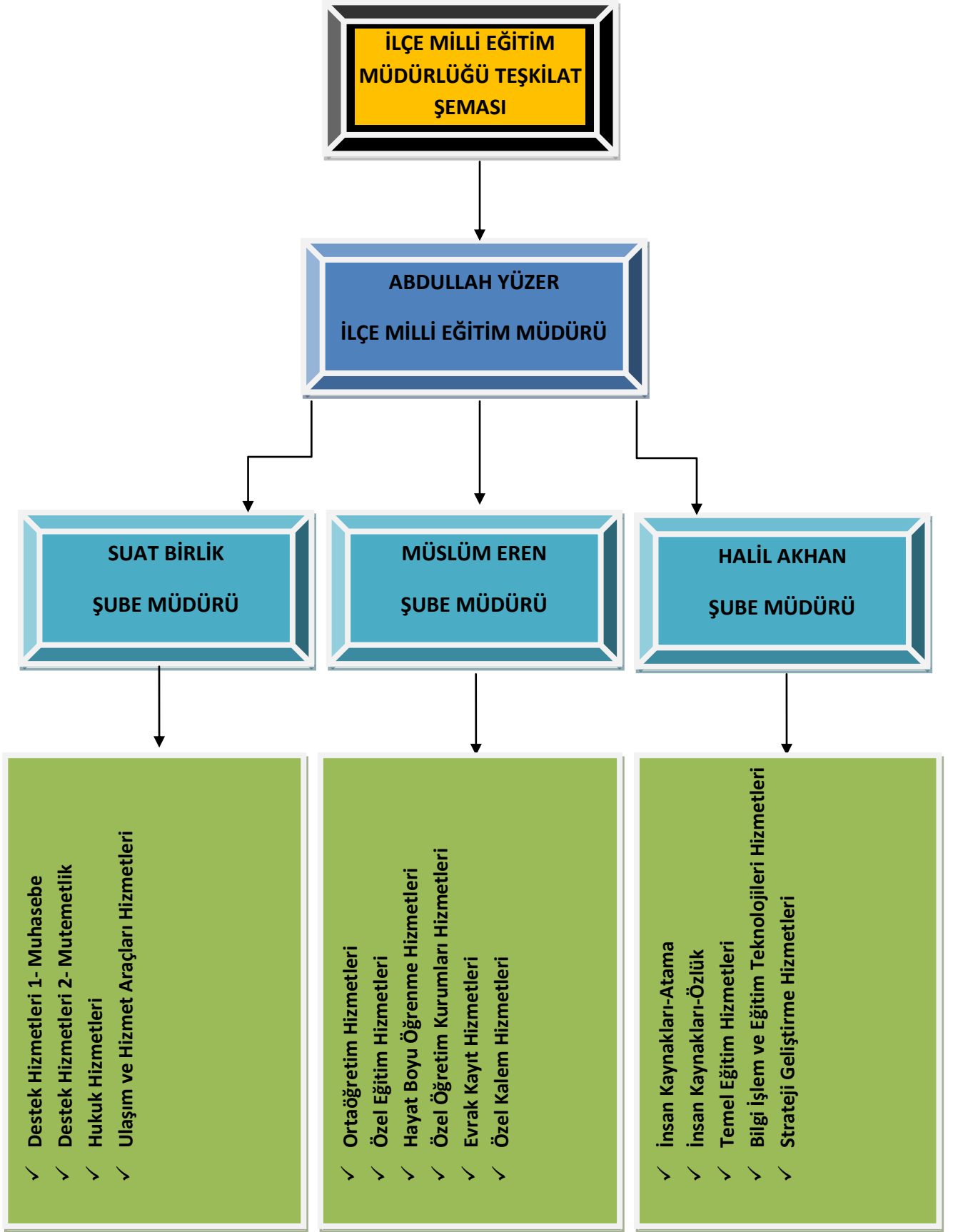
Stratejik Planlarda tanımlanan paydaşların, sürece katılımının sağlanması planın uygulanabilirliğini artırmaktadır. Paydaş, yani ilgili taraflar bir kurumdan doğrudan veya dolaylı, maddi veya manevi, olumlu veya olumsuz etkilenen kişi, kurum veya gruplardır. Paydaş analizinde; katılımcılığın sağlanabilmesi için kurumumuzun etkileşim içinde bulunduğu tarafların görüşleri dikkate alınarak stratejik planın sahiplenilmesi sağlanmıştır.

Paydaş analizi hazırlık çalışmaları kapsamında öncelikle ürün, hizmetler ve faaliyet alanlarından yola çıkılarak paydaş listesi hazırlanmıştır. Söz konusu listenin hazırlanmasında temel olarak kurumun mevzuatı, teşkilat şeması, gerçekleştirilen çalıştay sonuçları, hizmet envanteri, standart dosya planı ile yasal yükümlülüklerle bağlı olarak belirlenen faaliyet alanları ve Millî Eğitim Bakanlığı 2015-2019 Stratejik Planından yararlanılmıştır. Etki/önem matrisi kullanılarak paydaş önceliklendirilmesi yapılmış ve buna bağlı olarak görüş ve önerilerinin alınması gerektiği düşünülen nihai paydaş listesi oluşturulmuştur. Paydaşların özelliğine göre görüş alma yöntemi, zamanlaması, görüş alacak ve raporlayacak kişilerin belirlenmesi ile ölçme araçlarının geliştirilmesi aşamaları planlanmıştır. Paydaş analizi çalışmalarında iç paydaş anketi, dış paydaş anketi ve çalıştaylarda kullanılan fikir tepsisi ve beyin fırtınası yöntemleriyle elde edilen sonuçlar Müdürlüğümüzün Güçlü-Zayıf Yönleri ile Fırsat-Tehditlerinin tespitine kaynaklık etmiştir.

Tatvan İlçe Millî Eğitim Müdürlüğü, faaliyetleriyle ilgili ürün ve hizmetlere ilişkin memnuniyetlerin saptanması konularında başta iç paydaşlar olmak üzere kamu kurumları, sivil toplum kuruluşları, yerel yönetimlerden oluşan dış paydaşların büyük bölümünün stratejik planlama sürecine katılımını sağlamıştır.

E-KURUM İÇİ VE DIŞI ANALİZ

1- Kurum İçi Analiz



Tablo-4 İlçe M.E.M Teşkilat Şeması

MEVCUT DURUM ANALIZI

a)Eğitim ve Öğretimde Erişim

İlçemizin 2013-2014 eğitim öğretim yılı okul öncesi 3-5 yaş grubu çağ nüfusu sayısı, 5624, okula devam eden öğrencilerin sayısı 1345, net okullaşma oranının ise 23,91'dir. 4-5 yaş grubu çağ nüfusu sayısı 3751, okula devam eden öğrencilerin sayısı 1221, net okullaşma oranı 32,54'dir. 5 yaş grubu çağ nüfusu 1864, okula devam eden öğrencilerin sayısı 616, net okullaşma oranı ise 33,05'dir.

2013-2014 eğitim öğretim yılı ilkokul öğrencilerinin çağ nüfusu öğrenci sayısı 7417, okula devam eden öğrencilerin sayısı 7407, net okullaşma oranı ise % 99,87'dir. 2013-2014 eğitim öğretim yılında ilkokulda 1002 erkek, 904 kız olmak üzere toplam 1906 öğrencinin 1. Sınıfa kaydı gerçekleşmiştir.

2013-2014 eğitim öğretim yılı ortaokul öğrencilerinin çağ nüfusu öğrenci sayısı 7754, okula devam eden öğrencilerin sayısı 7050, net okullaşma oranı ise % 90,92'dir.

İlçe genelinde 3 imam hatip ortaokulunda 173 öğrenci, çağ nüfusuna göre net okullaşma oranı ise % 2,24'dir.

2013-2014 eğitim öğretim yılı mesleki ve teknik ortaöğretim öğrencilerinin çağ nüfusu öğrenci sayısı 7418, okula devam eden öğrencilerin sayısı 1684, net okullaşma oranı ise % 22,71'dir.

2013-2014 eğitim öğretim yılı genel ortaöğretim öğrencilerinin çağ nüfusu öğrenci sayısı 7418, okula devam eden öğrencilerin sayısı 2559, net okullaşma oranı ise % 34,50'dir.

2013-2014 eğitim öğretim yılı imam hatip lisesi öğrencileri incelendiğinde; ilçe genelinde 1 imam hatip lisesinde 795 öğrencinin, çağ nüfusuna göre net okullaşma oranını ise % 10,72 olduğu görülmektedir.

2013-2014 eğitim öğretim yılı ortaöğretim öğrencilerinin çağ nüfusu öğrenci sayısı, net okullaşma oranları incelendiğinde; çağ nüfusu sayısının 7418 olduğu, okula devam eden öğrencilerin sayısının 5038, net okullaşma oranını ise % 67,94 olduğu görülmektedir.

İlçemizin orta öğretimden yüksek öğretime geçiş oranı 2013-2014 eğitim öğretim yılında % 34,40'dır.

Halk eğitim merkezinde 2013-2014 eğitim öğretim yılında mesleki ve teknik alanlarda 89 kurs, sosyal ve kültürel alanlarda 309, okuma-yazma alanlarında 31 kurs olmak üzere toplamda 429 kurs açılmıştır. Halk Eğitim merkezlerimizce 2013-2014 eğitim öğretim yılında 51 kalfalık, 24 ustalık, 42 usta öğreticilik, 42 işyeri açma belgesi olmak üzere toplam 89 belge düzenlenmiştir.

Açık öğretim lisesi istatistikleri incelendiğinde; 2014-2015 eğitim öğretim yılı 1. döneminde, 2263 aktif, 289 donuk olmak üzere toplamda 2552 açık öğretim lisesi öğrencisi olduğu ve bu sayının genel nüfusun %3,73'ini oluşturduğu görülmektedir.

İlçemizin 2014-2015 eğitim öğretim yılı özel eğitime ihtiyacı olan öğrencilerin erişime katılımı ilkokullarda sayım olarak 91 olduğu ve bu öğrencilerden 88'i özel eğitimden faydalanmakta ve faydalanma oranının % 97'dir. Ortaokullarda ise özel eğitime ihtiyacı olan tüm öğrenci sayısı 113, bu öğrencilerden 107'si özel eğitimden faydalanmaktadır. Faydalanma oranı ise % 95'dir. Ortaöğretimde özel eğitime ihtiyacı olan tüm öğrenci sayısı 27, bu öğrencilerden 23'ü özel eğitimden faydalanmakta, faydalanma oranı ise % 87,2'dir. Toplamda özel eğitime ihtiyacı olan 231 öğrenciden 218'i özel eğitimden faydalanmaktadır. Faydalanma oranı ise % 94,2'dir.

2014-2015 eğitim öğretim yılında ilçemizde özel okul anasınıfı sayısı 1 olup 15 öğrenci bulunmaktadır. 2014-2015 eğitim öğretim yılında ilçemizde özel ilkokul sayısı 1 olup 65 öğrenci bulunmaktadır.

b) Eğitim ve Öğretimde Kalitenin Arttırılması

Eğitim Kalitesinin Arttırılması süreci; Tatvan ekonomisinin giderek güçlenmesi, genç ve dinamik nüfus yapısı, büyüyen ülke ekonomisinin avantajlarını giderek daha iyi kullanan deneyim sahibi girişimcileri ile Tatvan ve Bitlis açısından elzem olmaktadır. Bu iyileştirme, Tatvan'ın sosyal, kültürel, ekonomik, yapısal, demografik, istihdama dayalı, teknolojik, endüstriyel alt yapılarının ve vasıflı insan değerlerinin güçlendirilmesi, verimliliğin arttırılması, ekonomik büyümeye katkı sağlamayı amaçlamaktadır. Eğitim Kalitesinin Arttırılması Stratejisinin hedeflerine ulaşılması, yatırım imkanları ve şartları açısından da İlimiz ve İlçemiz için önemli imkanlar sağlayacaktır. İlçemizin insani değerlerinin güçlendirilmesini kolaylaştıracaktır.

İlçemiz erken çocukluk eğitimi incelendiğinde 3-5 yaş gurubu okul öncesi eğitim alan öğrencilerin çağ nüfusuna oranının % 23,92, 4-5 yaş gurubu okul öncesi eğitim alan öğrencilerin çağ nüfusuna oranının % 32,55, 5 yaş gurubu okul öncesi eğitim alan öğrencilerin çağ nüfusuna oranının % 33,05 olduğu görülmektedir. 2014-2015 eğitim öğretim yılı verilerin göre ilçemizde 61 ilkokul, 4 tane bağımsız anaokulu ve 10 tane ortaöğretim kurumu bulunmaktadır. İlçemizde toplam 2 adet yatılı bölge ortaokulu bulunmaktadır. Ayrıca yatılı bölge okulları yurtları dışında, ortaöğretim okullarımıza bağlı 3 adet öğrenci yurdumuz bulunmaktadır. Bu kurumlarımız kapasitesinin üstünde çalışmamaktadır.

İlçemizde bir adet **Rehberlik ve Araştırma Merkezi** bulunmaktadır. 2013-2014 eğitim öğretim yılında bu merkezlerce 971 birey incelemeye alınmış olup 213 bireysel, 0 grup ve 864 destek eğitim yönlendirmelerinde bulunulmuştur. 651 öğrenci bireysel-grup eğitimi için önerilmiştir. İl merkezinde bulunan **Bilim Sanat Merkezi**'nde 2014-2015 eğitim öğretim yılında genel zihinsel yetenek, resim ve müzik alanlarında toplam 16 öğrencimiz eğitim almaktadır. **DYNED yabancı dil** uygulamalarına yönelik 2012-2013, 2013-2014 eğitim öğretim yılında il genelinde çalışma yapılmamış olup 2014-2015 eğitim öğretim yılında tüm okullarımızda DYNED yabancı dil uygulaması başlatılmıştır.

2012-2013-2014 eğitim öğretim yılında ilçemizde ulusal ve uluslararası kapsamda toplam 40 proje hazırlanmıştır. Hazırlanan mevcut projelerden 6 tanesi kabul görmüş, 34 tanesi kabul edilmemiştir. İlçemize bağlı hazırlanan 3 projede onay beklemektedir.

c) Kurumsal Kapasitenin Geliştirilmesi

İlçe Milli Eğitim Müdürlüğümüzde; Mart 2015 tarihi itibari ile 1 ilçe milli eğitim müdürü, 3 şube müdürü, 50 müdür, 7 Müdür başyardımcısı, 79 müdür yardımcısı görev yapmaktadır. 15 müdür ve 24 müdür yardımcısı normu boş bulunmaktadır. 1347 öğretmen norm sayısının 1193'ü kadrolu, 110'u ücretli öğretmen olarak görev yapmakta olup toplam 154 öğretmene ihtiyaç duyulmaktadır. Genel idare hizmetleri, teknik hizmetler sınıfı, sağlık hizmetleri sınıfı, yardımcı hizmetler sınıfı, geçici personel, sürekli işçi, hizmet satın alma yolu vb. statülerde toplam 137 kişi çalışmakta olup, okullarımızın yardımcı hizmetler sınıfı personeli ihtiyacının büyük bir bölümü İŞ-KUR tarafından karşılanmaktadır. 2013-2014 eğitim öğretim yılında ilçemizde bulunan öğretmenlere yönelik 106 hizmet içi eğitim faaliyeti düzenlenmiş olup bu hizmet içi eğitim faaliyetlerine toplam 1811 öğretmen katılmıştır. İlçemizde bulunan 63 ilkokuldan 21'inde birleştirilmiş sınıf uygulaması yapılmaktadır. 63 ilkokulun bünyesinde 79 adet ana sınıfı bulunmaktadır. İlçemizde ayrıca 6 anaokulu bulunmaktadır. 63 ilkokulumuzda 2145 adet derslik bulunmaktadır. İlçemizde 2 adet yatılı bölge ortaokulu bulunmaktadır. Ayrıca ortaöğretim okullarımıza bağlı 3 adet öğrenci yurdumuz bulunmaktadır. 13'ü ilçe merkezinde, 2'si köyde olmak üzere toplam 25 ortaokul bulunmaktadır. İlçemizde 2014-2015 yılında anaokulumuzda ve ilkokullarımızda 504 ortaokullarımızda 289, ortaöğretim okullarımızda ise 309 derslik bulunmaktadır.

İlçemize 2 adet çok amaçlı salon yapılmıştır. 2012-2013 eğitim öğretim yılında ilkokul ve ortaokullarımızda toplam 520, 2013-2014 yılında 560, Ortaöğretim kurumlarımızda 2012-2013 eğitim öğretim yılında 197, 2013-2014 yılında 212 bilgisayar kullanılmaktadır.

İlçemizde 2012-2013 eğitim öğretim yılında 32, 2013-2014 eğitim öğretim yılında ise 25 okulumuzda ikili eğitim yapılmaktadır. İlçemizde spor salonu sayısı 3'dür. Kütüphanesi olan okul sayısı 19, interneti olan kurum sayısı ise 115'dir.

Fatih Projesi kapsamında 2013-2014 eğitim öğretim yılında 4, 2014-2015 eğitim öğretim yılında ise 10 okulumuzun donatımı gerçekleştirilmiştir. Bu kapsamda 2013-2014 öğretim yılında 125 akıllı tahta, 995 tablet, 4 yazıcı-fotokopi makinesi dağıtım ve kurulumu yapılmıştır. Okul ve kurum yöneticilerimizin yönetsel yeterlilikleri ve doğal olarak kurumsal yapının iyileştirilmesi amacıyla 2012-2013 yılında 4, 2013-2014 yılında ise çeşitli alanlarda 6 seminer verilmiştir.

İlçe Milli Eğitim Müdürlüğümüzün mevcut durumunu belirten tablolar Durum Analizi Raporu bölümünde geniş bir şekilde belirtilmiştir. Tatvan İlçe Millî Eğitim Müdürlüğü'ne ait istatistiksel veriler; müdürlüğümüz istatistik birimi, MEBBİS sorgu modülü, e-okul yönetim bilgi sistemi, TÜİK, İl Milli Eğitim Müdürlüğü ve MEB Milli Eğitim istatistiklerinden yararlanılarak tablo hâline getirilmiştir.

TOPLAM OKUL VE KURUM SAYILARI	
OKUL VE KURUMLAR	SAYI
TEMEL EĞİTİM GENEL MÜDÜRLÜĞÜNE BAĞLI OKULLAR	93
Bağımsız Anaokulu	6
İlkokul	42
Birleştirilmiş Sınıflı İlkokulu	21
Ortaokul	25
Yatılı Bölge Ortaokulu	2
ORTAÖĞRETİM GENEL MÜDÜRLÜĞÜNE BAĞLI OKULLAR	4
Anadolu Lisesi	3
Sosyal Bilimler Lisesi	1
MESLEKİ VE TEKNİK EĞİTİM GENEL MÜDÜRLÜĞÜNE BAĞLI OKULLAR	5
Mesleki ve Teknik Anadolu Lisesi	5
DİN ÖĞRETİMİ GENEL MÜDÜRLÜĞÜNE BAĞLI OKULLAR	4
İmam Hatip Ortaokulu	3
İmam Hatip Lisesi	1
ÖZEL EĞİTİM VE REHBERLİK HİZMETLERİ GENEL MÜDÜRLÜĞÜNE BAĞLI OKULLAR	2
Rehberlik ve Araştırma Merkezi	1
Özel Eğitim Uygulama Merkezi	1
HAYAT BOYU ÖĞRENME GENEL MÜDÜRLÜĞÜNE BAĞLI KURUMLAR	1
Halk Eğitim Merkezi	1
DESTEK HİZMETLERİ GENEL MÜDÜRLÜĞÜNE BAĞLI KURUMLAR	1
Öğretmenevi ve Akşam Sanat Okulu	1

ÖZEL ÖĞRETİM KURUMLARI GENEL MÜDÜRLÜĞÜNE BAĞLI OKUL VE KURUMLAR	15
İlkokul	1
Özel Ortaokulu	2
Özel Eğitim ve Rehabilitasyon Merkezi	3
Özel Okullar	3
Motorlu Taşıtlar ve Sürücü Kursu	3
Özel Öğrenci Yurdu	5

Tablo-5 Toplam Okul Ve Kurum Sayıları Tablosu

2014/2015 YILI MEVCUT YÖNETİCİ SAYILARI				
YÖNETİCİ KADROSU	MÜDÜR	MÜDÜR BAŞYARDIMCISI	MÜDÜR YARDIMCISI	TOPLAM
NORM	65	5	103	173
MEVCUT	50	7	79	136
İHTİYAÇ	15	-2	24	37

Tablo-6 2014-2015 Mevcut Yönetici Sayıları

2014/2015 YILI MEVCUT PERSONEL SAYILARI					
GENEL İDARE HİZMETLERİ SINIFI	TEKNİK HİZMETLER SINIFI	SAĞLIK HİZMETLERİ SINIFI	YARDIMCI HİZMETLER SINIFI	HİZMET SATIN ALIMI YOLUYLA ÇALIŞTIRILAN PERSONEL SAYISI	TOPLAM
49	4	1	36	47	137

Tablo-7 2014-2015 Yılı Mevcut Personel Sayıları

MEVCUT ÖĞRETMEN SAYILARI				
YIL	NORM	MEVCUT KADROLU ÖĞRETMEN SAYISI	İHTİYAÇ	ÜCRET KARŞILIĞI GÖREVLENDİRİLEN ÖĞRETMEN SAYISI
2012/2013	1227	1051	176	98
2013/2014	1291	1113	178	102
2014/2015	1347	1193	154	110

Tablo-8 2014-2015 Mevcut Öğretmen Sayıları

BRANŞ BAZINDA ÖĞRETMEN SAYILARI

BRANŞ	OKUL SAYISI	DERS SAYISI	NORM	MEVCUT	İHTİYAÇ
Okul Öncesi	46	0	364	298	66
Sınıf	65	0	86	74	8
Bilişim Teknolojileri	35	533	25	25	0
Biyoloji	11	350	16	13	3
Coğrafya	11	278	13	14	-1
İ.H.L. Meslek Dersleri	2	283	13	14	-1
Din Kültürü ve Ahlak Bilgisi	72	1215	60	57	3
Türk Dili ve Edebiyat	11	1041	48	46	2
Felsefe	10	159	8	7	1
Fen Bilimleri / Fen ve Teknoloji	30	1272	62	60	2
Fizik	11	280	13	10	3
İngilizce	74	2356	122	113	9
Kimya/Kimya Teknolojisi	11	276	13	10	3
İlköğretim Matematik	30	1516	72	71	1
Müzik	35	383	20	14	6
Öğretmenlik Meslek Ders. Bil.	2	21	1	1	0
Tarih	11	365	17	17	0
Türkçe	31	1744	80	73	7
Almanca	7	150	6	3	3
Beden Eğitimi	41	918	48	45	3
Matematik	11	949	45	44	1
Sosyal Bilgiler	31	856	44	41	3
Teknoloji ve Tasarım	28	282	14	11	3
Sağlık Bilgisi	9	47	2	0	2
Çocuk Gelişimi ve Eğitimi	1	130	4	4	0
Giyim Teknolojisi	1	0	1	1	0
Güzellik ve Saç Bakımı Hizmetleri	1	0	1	0	1
Hasta ve Yaşlı Hizmetleri	1	58	2	0	2
Metal Teknolojisi	1	60	2	2	0
Motorlu Araçlar Teknolojisi	1	111	3	2	1
Tesisat Teknolojisi ve İklimlendirme	1	0	1	1	0
Yiyecek İçecek Hizmetleri	1	138	4	4	0
Denizcilik Gemi Yön. Ve Kapt.	1	60	2	2	0
El sanatları Tek/El Sanatları	1	0	1	1	0
El sanatları Tek/El Sanatları	1	0	2	2	0
Elektrik-Elektron Tek./Elektrik	1	169	5	5	0

Elektrik-Elektron Tek./Elektronik	1	24	1	1	0
Gemi Yapımı/Çelik Gemi Yapımı	1	64	2	1	1
İnşaat Tek./Yapı Tasarımı	1	111	3	2	1
Sağlık/Diş Protez	1	40	1	0	1
Sağlık/Hemşirelik	1	54	2	2	0
Sağlık/Anestezi ve Reanimasyon	1	38	1	0	1
Mobilya ve İç Mekan Tasarımı	1	70	2	2	0
Arapça	4	101	6	4	2
Görsel Sanatlar	36	380	19	20	-1
Rehberlik	42	0	61	50	9
Özel Eğitim	5	0	29	26	3
TOPLAM	731	16882	1347	1193	154

Tablo-9 Branş Bazında Öğretmen Sayıları

2014/2015 EĞİTİM ÖĞRETİM YILI ÖĞRENCİ SAYILARI															
OKUL ÖNCESİ			İLKOKUL			ORTAOKUL			ORTAÖĞRETİM			TOPLAM			
K	E	T	K	E	T	K	E	T	K	E	T	K	E	T	
624	689	1313	4595	4816	9459	3763	4158	7921	2074	2719	4793	11056	12382	23438	

Tablo-10 2014-2015 Eğitim Öğretim Yılı Öğrenci Sayıları

OKUL ÖNCESİ OKULLAŞMA ORANLARI (3-5 YAŞ) %									
YIL	ÇAĞ NÜFUSU			ÖĞRENCİ SAYISI			OKULLAŞMA ORANI		
	KIZ	ERKEK	TOPLAM	KIZ	ERKEK	TOPLAM	KIZ	ERKEK	TOPLAM
2012/2013	1855	1952	3807	659	702	1361	35,53	35,96	35,75
2013/2014	2719	2905	5624	646	699	1345	23,76	24,06	23,91

OKUL ÖNCESİ OKULLAŞMA ORANLARI (4-5 YAŞ) %									
YIL	ÇAĞ NÜFUSU			ÖĞRENCİ SAYISI			OKULLAŞMA ORANI		
	KIZ	ERKEK	TOPLAM	KIZ	ERKEK	TOPLAM	KIZ	ERKEK	TOPLAM
2012/2013	1827	1924	3751	676	773	1449	37,00	40,18	38,63
2013/2014	1808	1943	3751	584	637	1221	32,30	32,78	32,54

OKUL ÖNCESİ OKULLAŞMA ORANLARI (5 YAŞ) %									
YIL	ÇAĞ NÜFUSU			ÖĞRENCİ SAYISI			OKULLAŞMA ORANI		
	KIZ	ERKEK	TOPLAM	KIZ	ERKEK	TOPLAM	KIZ	ERKEK	TOPLAM
2012/2013	864	952	1816	531	605	1136	61,45	63,55	62,50
2013/2014	914	950	1864	303	313	616	33,15	32,95	33,05

İLKOKUL OKULLAŞMA ORANLARI %									
YIL	ÇAĞ NÜFUSU			ÖĞRENCİ SAYISI			OKULLAŞMA ORANI		
	KIZ	ERKEK	TOPLAM	KIZ	ERKEK	TOPLAM	KIZ	ERKEK	TOPLAM

2012/2013	3581	3760	7341	3541	3780	7321	99,08	99,15	99,12
2013/2014	3611	3806	7417	3603	3804	7407	99,78	99,95	99,87
ORTAOKUL OKULLAŞMA ORANLARI %									
YIL	ÇAĞ NÜFUSU			ÖĞRENCİ SAYISI			OKULLAŞMA ORANI		
	KIZ	ERKEK	TOPLAM	KIZ	ERKEK	TOPLAM	KIZ	ERKEK	TOPLAM
2012/2013	3880	4124	8004	3487	3779	7266	89,87	91,84	90,85
2013/2014	3732	4022	7754	3342	3708	7050	89,55	92,19	90,92
ORTAÖĞRETİM OKULLAŞMA ORANLARI %									
YIL	ÇAĞ NÜFUSU			ÖĞRENCİ SAYISI			OKULLAŞMA ORANI		
	KIZ	ERKEK	TOPLAM	KIZ	ERKEK	TOPLAM	KIZ	ERKEK	TOPLAM
2012/2013	3454	3721	7175	1722	2919	4641	49,80	78,45	64,12
2013/2014	3653	3765	7418	2157	2840	4997	59,05	75,43	67,36
MESLEKİ VE TEKNİK ORTAÖĞRETİM OKULLAŞMA ORANLARI %									
YIL	ÇAĞ NÜFUSU			ÖĞRENCİ SAYISI			OKULLAŞMA ORANI		
	KIZ	ERKEK	TOPLAM	KIZ	ERKEK	TOPLAM	KIZ	ERKEK	TOPLAM
2012/2013	3454	3721	7175	828	1170	1998	24,00	31,50	27,50
2013/2014	3653	3765	7418	935	1263	2198	25,60	33,54	29,07
GENEL ORTAÖĞRETİM OKULLAŞMA ORANLARI %									
YIL	ÇAĞ NÜFUSU			ÖĞRENCİ SAYISI			OKULLAŞMA ORANI		
	KIZ	ERKEK	TOPLAM	KIZ	ERKEK	TOPLAM	KIZ	ERKEK	TOPLAM
2012/2013	3454	3721	7175	752	1153	1905	21,80	31,00	26,40
2013/2014	3653	3765	7418	956	1612	2568	26,17	42,83	34,50

Tablo-11 Okul ve Kurum Bazında Okullaşma Oranları

ÖZEL EĞİTİM ALAN ÖĞRENCİLERİN DİĞER ÖĞRENCİLERE ORANLARI %									
YIL	İLKOKUL			ORTAOKUL			ORTAÖĞRETİM		
	ÖZEL EĞİTİM ALAN ÖĞRENCİ	NORMAL EĞİTİM ALAN ÖĞRENCİ	ORAN %	ÖZEL EĞİTİM ALAN ÖĞRENCİ	NORMAL EĞİTİM ALAN ÖĞRENCİ	ORAN %	ÖZEL EĞİTİM ALAN ÖĞRENCİ	NORMAL EĞİTİM ALAN ÖĞRENCİ	ORAN %
2012/2013	106	7341	1,4	124	8004	1,55	30	7175	0,45
2013/2014	98	7872	1,25	115	7754	1,48	25	7418	0,34

Tablo-12Özel Eğitim Alan Öğrenci Oranları

2013 YILINA AİT İLÇE GENELİ NÜFUSUN EĞİTİM DÜZEYİ (6+ YAŞ ÜSTÜ)

EĞİTİM DÜZEYİ	EĞİTİM DÜZEYİ SAYISI			EĞİTİM DÜZEYİ ORANI %		
	ERKEK	KIZ	TOPLAM	ERKEK	KIZ	TOPLAM
NÜFUSUN GENEL TOPLAMI	29650	26910	56560	-	-	-
GENEL OKUMA YAZMA BİLEN VE ORANI	29130	24057	53187	51,50	48,50	100
GENEL OKUMA YAZMA BİLMEYEN VE ORANI	520	2853	3373	0,92	5,04	5,96

Tablo-12 2013 Yılına Ait İlçe Genel Nüfusun Eğitim Düzeyi (6+ Yaş Üstü)

YATILI BÖLGE OKULLARI VE ÖĞRENCİ SAYILARI

KURUM ADI	KAPASİTE	YATILI ÖĞRENCİ			GÜNDÜZLÜ ÖĞRENCİ			TOPLAM ÖĞRENCİ		
		KIZ	ERKEK	TOPLAM	KIZ	ERKEK	TOPLAM	KIZ	ERKEK	TOPLAM
Tatvan YİBO	1020	137	193	330	50	58	108	187	251	438
75. Yıl İMKB YİBO	720	147	182	329	21	25	46	168	207	375

Tablo-14 Yatılı Bölge Okulları Ve Öğrenci Sayıları

PANSİYON DURUMLARI

	PANSİYON SAYISI	KIZ ÖĞRENCİ KAPASİTESİ	KIZ ÖĞRENCİ SAYISI	ERKEK ÖĞRENCİ KAPASİTESİ	ERKEK ÖĞRENCİ SAYISI
2012/2013	5	521	433	980	859
2013/2014	5	546	465	1005	880

Tablo-15 Pansiyon Durumları

BİRİNCİ SINIFA KAYITLI ÖĞRENCİ SAYISI

YIL	SAYI
2012-2013	2620
2013-2014	1960
2014-2015	1906

Tablo-16 Birinci Sınıf Kayıtlı Öğrenci Sayıları

TAŞIMALI EĞİTİM ÖĞRENCİ SAYILARI

DÖNEM	İLKOKUL			ORTAOKUL			ORTAÖĞRETİM		
	TAŞINAN	TOPLAM	ORAN	TAŞINAN	TOPLAM	ORAN	TAŞINAN	TOPLAM	ORAN

	ÖĞRENCİ SAYISI	ÖĞRENCİ SAYISI	%	ÖĞRENCİ SAYISI	ÖĞRENCİ SAYISI	%	ÖĞRENCİ SAYISI	ÖĞRENCİ SAYISI	%
2012-2013	-	-	-	265	7175	3,70	298	8004	3,80
2013-2014	-	-	-	517	7223	7,16	482	7418	6,5

Tablo-17 Taşınmalı Eğitim Öğrenci Sayıları

TATVAN İLÇE MİLLİ EĞİTİM MÜDÜRLÜĞÜNÜN YILLARA GÖRE YATIRIM VE ONARIM BÜTÇESİ					
YILLAR	ÖZEL İDARE BÜTÇESİ	GENEL BÜTÇE	BAKANLIKÇA YAPILAN YATIRIM BÜTÇE	HAYIRSEVER KATKISI	TOPLAM
2013	1,586,504,88	45,000,00	0	0	1,631,504,00
2014	17,939,111,16	60,000,00	0	0	17,999,111,16

Tablo-18 Tatvan İlçe Milli Eğitim Müdürlüğünün Yıllara Göre Yatırım Ve Onarım Bütçesi

AÇIK ÖĞRETİM LİSESİ ÖĞRENCİ SAYILARI			
YIL	AKTİF	DONUK	TOPLAM
2013-2014	2095	127	2222
2014-2015	2263	289	2552

Tablo-19 Açık Öğretim Lisesi Öğrenci Sayıları

HAYIRSEVERLERCE İLÇEMİZE YAPTIRILAN EĞİTİM KURUMLARI				
SIRA NO	YILI	İŞİN ADI	YAPTIRAN HAYIRSEVER	DURUMU
1	2005	Fatih İlköğretim Okulu 12 Derslikli Ek Bina	Ahmet Mücteba ALBAYRAK	Kullanımda
2	2005	Koyunpınar Köyü 4 Derslikli Okul	Hüsamettin PEKER	Kullanımda
3	2007	16 Derslikli Sadullah Gencer Bilişim Anadolu Teknik Lisesi	Sadullah GENCER	Kullanımda
4	2007	Çekmece Köyü 1 Derslik, 1 Lojman onarımı 3 Göz wc yapımı	TOÇEV	Kullanımda
5	2008	12 Derslikli Ahmet Mücteba ALBAYRAK ilköğretim Okulu Yapımı	Ahmet Mücteba ALBAYRAK	Kullanımda
6	2009	Top Köyü 2 Derslikli Okul Yapımı	Mesut PEKER	Kullanımda
7	2011	8 Derslikli Bolalan Köyü İlköğretim Okulu Yapımı	Hüsnü ÖZYEĞİN Vakfı	Kullanımda

Tablo-20 Hayirseverlerce Yaptirilan Eğitim Kurumları

2-Kurum Dışı Analiz

Üst Politika Belgeleri

Üst politika belgeleri yayımlandıkları andan itibaren tüm devlet teşkilatını ve özel sektör kuruluşlarını yönlendirme gücüne sahip belgelerdir. Üst politika belgelerinin incelenmesi ve kurumların faaliyet alanları ile ilgili bölümlerin özellikle göz önünde bulundurulması kurumların strateji belirlemede daha başarılı olmasını sağlamaktadır.

Tatvan İlçe Millî Eğitim Müdürlüğü Stratejik Planı hazırlıkları için aşağıda listesi verilen üst politika belgeleri incelenmiş ve üst politikabelgelerindekiverilerdikkate alınarak İlçe Millî Eğitim Stratejik Planı oluşturulmuştur.

- ❖ Milli Eğitim Strateji Belgesi
- ❖ İl Milli Eğitim Strateji Belgesi
- ❖ Hayat Boyu Öğrenme Strateji Belgesi
- ❖ Diğer Kurum ve Kuruluşların Stratejik Planları

POLİTİK FAKTÖRLER

OLUMLU ETKİLERİ	OLUMSUZ ETKİLERİ
<ul style="list-style-type: none">❖ AB Müktesebatına uyum çalışmaları alanında eğitime büyük önem verilmesi ve bu nedenle köklü değişiklikler yapılması❖ 4+4+4 kademeli zorunlu eğitim sisteminin tesis edilmesi ve müfredatın bu doğrultuda yenilenmesi❖ 12 yıllık kesintisiz eğitimle birlikte özellikle ortaöğretimde okullaşma oranının arttırılması için çalışmalar yapılması❖ Eğitim sisteminde, bireylerin kişilik ve kabiliyetlerini geliştiren, hayat boyu öğrenme yaklaşımının uygulanması❖ Ücretsiz ders kitabı dağıtım uygulaması❖ 5018 sayılı Kamu Mali Yönetimi ve Kontrol Kanunuyla Stratejik Yönetim anlayışının gelişmesi❖ Çözüm sürecinin, bölgeyle beraber, ilçemize de canlılık kazandıracak olması❖ Hayat Boyu öğrenme müessesesinin bireyleri sürekli olarak aktif tutması	<ul style="list-style-type: none">❖ Eğitim yatırımlarına ayrılan payın yetersizliği❖ Sürekli değişiklik gösteren eğitim politikaları❖ Kamu yararına alınan bazı kararların uygulamaya konulamaması❖ Genç nesli çevrenin olumsuz etkilerinden korumaya dönük gerçekçi politikaların faaliyete geçirilememesi

EKONOMİK FAKTÖRLER

OLUMLU ETKİLERİ	OLUMSUZ ETKİLERİ
<ul style="list-style-type: none">❖ Nemrut Krater Gölünün varlığı nedeniyle çok sayıda yerli ve yabancı turistin ilçemizi ziyaret etmesi❖ Van Gölünün su sporlarına açık olması, etkinlikler düzenlenmesi ve bu vesileyle çok sayıda sporcu ve yakınlarının ilçemize gelmesi❖ Hayırseverlerin destekleri❖ İlçemizin Uluslar arası ticaret ve karayolu üzerinde bulunması❖ SODES kapsamında okullarımıza ve öğrencilerimizin eğitim ve öğretimlerine ekstra katkı sağlayabilecek projelerin kabul edilmesi❖ Bakanlığın desteğiyle, öğrencilerin öğretim materyallerini ücretsiz ve kolayca temin etmesi❖ Çözüm süreci ile birlikte güvenlik sorunlarının minimize edilmesi neticesinde ekonomik birçok faaliyetin bölgeye canlılık getirecek olması❖ Tarım ve hayvancılığın (arıcılık, küçük ve büyük baş) ilçe ekonomisine hızla artan katkısı	<ul style="list-style-type: none">❖ İlçenin kalkınması noktasında mesleki eğitim verebilecek kalifiyeli elemanların yetersizliği❖ Artan nüfus nedeniyle bazı mahallelerde okul ihtiyacının ortaya çıkması❖ Eğitim giderlerine yapılan ödeneklerin ihtiyaçları karşılamaması❖ İlçemizde sanayi tesislerin az olması mesleki ve teknik eğitime olan ilgiyi düşürmesi❖ İş imkanlarının artan nüfus potansiyelini karşılayamaması

SOSYAL FAKTÖRLER

OLUMLU ETKİLERİ	OLUMSUZ ETKİLERİ
<ul style="list-style-type: none">❖ İlçemizin her geçen gün ilerlemekte olan ekonomisi ve artan genç nüfus oranı sosyal açıdan da ilerlemeyi beraberinde getirmektedir❖ Tatvan'ın tarihi ve kültürel zenginliğe sahip bir ilçe olması,❖ İlçemizde var olan nüfusun bir kısmını başka ilve ilçelerden gelmiş olması aynı zamanda kültürel bir çeşitliliği de meydana getiriyor olması,❖ Kültürel ve ahlaki yönlerden geleneksel aile yapısı içerisinde yetiştirilen gençlerin suç oranlarının düşük olması,❖ İlçemizin yetiştirmiş olduğu önemli kişilerin, ilçenin kalkınmasında ve tanıtımında olumlu etkilerinin olması,❖ İlçemizin birçok medeniyete ev sahipliği yapması nedeni ile tarihi dokusunun bir açık hava müzesi formatında zengin olması,❖ İlçemizde sportif,sanatsal ve sosyal faaliyetlerin artmasına yönelik çalışmalara önem verilmesi	<ul style="list-style-type: none">❖ İlçemizdeki eğitim kurumlarının yetersizliği nedeniyle ilçe merkezindeki bazı okullarda öğrenci yığılmalarının gerçekleşmesi,❖ Gelişen ve büyüyen çevreleri sosyal çevrenin çocukları ve gençleri olumsuz davranışlara yönlendirmesi,❖ Gençlerin e-ortam dolayısı ile de olumsuz ortamlardan korunmalarına yönelik rehberlik çalışmalarının yetersiz kalması,❖ Nüfusun büyük bir çoğunluğunun iş sahaları yetersizliği nedeniyle işsiz olması,❖ İlçemizin kırsaldan göç alması nedeniyle değişen demografik özelliklerinin sosyal gelişim, şehir yaşamı vb. alanlarda sıkıntılar yaşanmasına yol açması,❖ Geleneksel aile yapısının gençler üzerinde gereğinden fazla baskı kurması sebebiyle olumsuz davranış ve zararlı ortamlara bilinçsizce yönelmeleri.❖ Okul bahçelerinin, öğrencilerin sportif ve kültürel faaliyetlere katılacak donanıma sahip olmaması

TEKNOLOJİK FAKTÖRLER

OLUMLU ETKİLERİ	OLUMSUZ ETKİLERİ
<ul style="list-style-type: none">❖ Fatih projesinin öğretme-öğrenme faaliyetleri kolaylaştırması❖ Hızla gelişen teknoloji sayesinde zamandan ve enerjiden tasarruf edilmesi❖ E-Devlet uygulaması❖ Öğrencilerimizin ödev ve diğer çalışmaları için çok sayıda dökümana ulaşabilmeleri	<ul style="list-style-type: none">❖ Hızla gelişen teknolojinin, özellikle sanal medyanın gençler üzerindeki olumsuz etkileri❖ Öğrencilerin televizyon ve internet gibi iletişim araçlarıyla gerektiğinden fazla zaman geçirmeleri❖ Verilen ödev, proje ve performans görevlerini hazır kopyalayıp teslim etmeleri

ETİK/YASAL FAKTÖRLER

OLUMLU ETKİLERİ	OLUMSUZ ETKİLERİ
<ul style="list-style-type: none">❖ Çocuk haklarına yönelik yasal düzenlemelerin, kuralların geliştirilmesi,❖ İnsan hakları konusunda insanların her geçen gün bilinçlenmesi,❖ Tüm insanlık nezdinde eğitimin gereğine inanç, bilinç ve duyarlılığının artması,❖ Eğitimde fırsat eşitliğine yönelik alınan tedbirlerin arttırılması yönündeki çabalar,❖ Psikolojik, toplumsal ve hatta fiziksel şiddetin eğitim ve disiplin aracı olarak kullanılmasına son verilmesi,❖ Kötü alışkanlıklardan uzaklaşma noktasında toplumun aydınlatılması ve buna yönelik önlemlerin alınması	<ul style="list-style-type: none">❖ Bazı bölgelerde geleneksel toplum yapısının baskınlığını koruması ve bundan etkilenilmesi❖ Ebeveynlerin, çocuklarının eğitimi ile ilgili olarak aynı düzeyde duyarlı olmaması❖ Günümüzün ihtiyaçlarına cevap vereceği kabul edilen "Gelişimsel Rehberlik" anlayışına uygun rehberlik hizmetlerinin nicel ve nitel yönden geliştirilememesi,❖ Eğitim çalışanları ve eğitim paydaşlarında; evrensel değerlerle yerel değerlerin olumlu yönde ve etkili bir şekilde harmanlanıp ortak bir değere dönüştürülememesi.❖ Eğitimsel faaliyetlere yeterince katılımın olmaması

EKOLOJİK FAKTÖRLER

OLUMLU ETKİLERİ	OLUMSUZ ETKİLERİ
<ul style="list-style-type: none">❖ İlçemizin gelişmişlik düzeyine paralel olarak çevre kirliliğinin önlenmesine yönelik tedbirlerin alınması❖ Çevre duyarlılığı konusunda etkinlik ve programların ulusal ve yerel düzeyde kampanyalar vb. gibi alanlarda okullar düzeyinde uygulanması,❖ Toplumda artan çevre bilinci,❖ Çevre hakkında uluslararası bağlayıcı yasal düzenlemelerin yapılması,❖ Fosil yakıt yerine çevreye en az zarar veren enerji kaynaklarına yönelişin tüm dünyada gelişmesi,❖ Gelişen teknoloji ile birlikte çevre ve insana daha duyarlı teknolojik ürünlerin sunulması,	<ul style="list-style-type: none">❖ Tarım yapmaya uygun alanların yetersizliği nedeni ile tarım faaliyetlerinin az olması,❖ İlçemizde kış şartlarının ağır geçmesinden dolayı ulaşım, ısınma vb. alanlarda olumsuzlukların yaşanması,❖ Doğalgazın olmaması nedeniyle fosil yakıtların kullanılması sonucu çevresel kirlenme ve buna bağlı olumsuzlukların yaşanması (hava kirliliği vb.),❖ Uygun iklim koşullarının olmaması nedeni ile sebzeçilik ve meyvecilik gibi tarımsal faaliyetlerin ekonomik oranda yapılamaması,❖ Orman alanlarının; yakacak ihtiyacı amacıyla tahrip edilmesi.

DIŐ PAYDAŐ GÖRÜŐLERİ

Dıő Paydaőlarımıza yönelik yaptığımız anket ve görüşmeler neticesinde edindiğimiz olumlu ve olumsuz görüşler genel olarak tablodaki gibidir.

DIŐ PAYDAŐ GÖRÜŐLERİ	
OLUMLU GÖRÜŐLER	OLUMSUZ GÖRÜŐLER
<ul style="list-style-type: none">❖ OkullaŐma oranının artması, öğretmen atamalarındaki artış ve eğitim kalitesinin artması,❖ Genç ve dinamik bir kadrosunun olması,❖ Bina ve altyapı çalışmalarına önem verilmesi,❖ Derslik sayısının artırılarak idealsınıfortamlarının oluşması ile kaliteli eğitim verilmesi,❖ Diğer kurumlar ile olan iş ve işlemlerin sorunsuz olarak yürütülmesi. Özellikle yatırım, ihale ve ödemelerde herhangi bir sorun yaşanmaması,❖ Örgün ve yaygın eğitim kurumları eğitim araç ve gereçlerinin zamanında temin edilerek hizmete sunulması,❖ Eğitim kalitesini arttıran projelere önem verilmesi	<ul style="list-style-type: none">❖ İlimizde bulunan bazı okulların engelli kullanımına elverişsiz olduđu,❖ Kurumlar arası koordinasyonun eksik olduđu,❖ Yönetici, öğretmen ve veli iletişiminin eksik olduđu,❖ Velilere dönük yapılan bilgilendirme eğitimlerinin yeterli olmadığı,❖ Ders programı dışında öğrencilere verilen kurs sayısının ve çeşidinin az olduđu,❖ Sınavlara hazırlık kurslarının istenen düzeyde olmadığı ve iyileştirilmelerin yapılması gerektiđi,❖ Okullar arasındaki fiziki, donanımsal ve maddi eşitsizlikler giderilip eğitim ve öğretimin herkesin eşit standartlarda faydalanması gerektiđi.❖ Okullarda güvenlik sorununun olduğu,
BEKLENTİLER	KATKILAR
<ul style="list-style-type: none">❖ Eğitim ve öğretim kurumları ile işbirliđi yapılarak projelere destek verilmeli,❖ Sınıf ortamları daha sağlıklı olmalı,❖ Kötü alışkanlıklarla ilgili öğrencilere gerekli bilgiler verilmeli ve önleyici çalışmalar yapılmalı,❖ Okullarda yapılan sportif faaliyetlerde gerekli kurumla işbirliđi artırılmalı❖ Okullarda sosyal ve kültürel aktivitelerin artırılarak öğrencilerin olumsuz ortamlardan uzak durması sağlanmalı,❖ Uygulanabilir projeler desteklenmeli ve uygulanması için imkânlar sağlanmalı,❖ Çocuklara değerler eğitimi daha sık verilmeli, öğretimin yanında eğitiminde öncelik kazanmasına önem verilmeli,❖ Kurum ziyaretleri yapılarak öğrencilerin meslek seçimlerinde yardımcı olunmalı,❖ Rehberlik hizmetleri (koruyucu, önleyici vb.) daha da önemsenmeli ve geliştirilmeli,❖ Öğrenci, öğretmen ve toplumun daha fazla kaynaşmasını sağlayacak etkinlikler yapılmalı.❖ Sağlık taramalarına ađırlık verilmeli,	<ul style="list-style-type: none">❖ Tatvan ilçesinde yapılan bilimsel araştırma veya verilen diğer eğitim hizmetlerinin sonuçları hakkında ilçe milli eğitim müdürlüğünü bilgilendirme,❖ Yürütülecek ortak projelerin bilimsel araştırma niteliğinde planlanması, yürütülmesi ve sonuçlarının da bilimsel makale, rapor veya kitap olarak değerlendirilmesini sağlama,❖ Ortak protokol çerçevesinde yapılacak çalışmalardan bazılarının ulusal ya da uluslararası proje olarak yürütülmesine destek verme,❖ Yapılacak her türlü kültürel etkinliklere destek sağlama,❖ Öğretmenlere sporcu yetiştirmeleri amacıyla gerekli olan spor malzemelerini temin etme,❖ Okul bahçelerinin ağaçlandırılması, öğrencilere ağaç sevgisini öğretici seminerler verme,❖ Sağlık taramaları ile ilgili faaliyetlerde katkı sağlama.

GÜÇLÜ YÖNLER

Eğitim ve Öğretime Erişim

1. İlçemizde bireylerin ilgi ve ihtiyaçlarına cevap verebilecek çeşitlilikte okul ve program türünün bulunması
2. İlçemizde Hayat boyu öğrenme kapsamındaki kursların çeşitli ve yaygın olması
3. İlçemizde Yatılılık imkânını sağlayacak pansiyon kapasitesinin yeterliliği
4. Son yıllarda ilçemizdeki özel okul sayısındaki artış

Eğitim ve Öğretimde Kalite

1. İlçemize Eğitim kalitesini artırıcı proje ve etkinliklerin sürekli yapılması
2. İlçe MEM çalışanları arasında iletişim ve sosyal dayanışmanın üst düzeyde olması
3. HEM'in yetişkinlere yönelik bir çok kurs açması
4. İlçe MEM Personelinin güler yüzlü ve hoşgörülü olması
5. Yapılan şikâyetlerin önemsenerek dikkate alınması

Kurumsal Kapasite

1. İlçemizde Öğretmen başına düşen öğrenci sayısının istenen seviyede olması
2. İlçe MEM'in köklü bir geçmişe dayanan kültür ve bilgi birikimi
3. İlçe MEM'in hizmet binasının konumu ve ulaşım kolaylığı
4. DYS kullanımı ile zaman tasarrufu sağlanması
5. İlçe MEM'in hizmet içi Eğitim faaliyetlerinin olması
6. Kurum İnternet sitesinin sürekli güncellenmesi
7. Kurum personelinin çoğunluğunun teknolojiye karşı olumlu tutumunun olması
8. Kurum faaliyetlerinin sosyal medya ile hızlı ve etkili bir şekilde kamuoyuyla paylaşılması

ZAYIF YÖNLER

Eğitim ve Öğretime Erişim

1. İlçemizde Okul öncesi eğitim imkânlarının yaygın ve yeterli olmaması
2. Ortaöğretime geçişte okul/program çeşitliliği Tanıtımın ve bilgilendirmenin yetersiz olması
3. Özel eğitime ihtiyacı olan bireylerin tespitine yönelik etkili bir tarama ve tanılama sisteminin olmaması
4. Özel eğitim okul/kurum ve sınıflarının yaygın ve yeterli olmaması
5. Hayat boyu öğrenme kapsamındaki faaliyetlerinin tanıtımının yetersiz olması

Eğitim ve Öğretimde Kalite

1. Okul ve kurumlarda sağlık ve hijyen koşullarının istenilen düzeyde olmaması
2. Sosyal, kültürel, sportif ve bilimsel faaliyetlerin yetersizliği
3. Mezun öğrencilerin istihdamının izlenmesine yönelik çalışmaların yetersizliği
4. Eğitimde teknoloji kullanımının artırılmasına yönelik yerel projeler yürütülmemesi
5. İlçemize bağlı köylerde birleştirilmiş sınıf uygulaması yapan okul sayısının fazlalığı

Kurumsal Kapasite

1. Kurumumuzda geçmişten bu yana gelişmiş bir arşivleme sisteminin bulunmaması
2. Bazı bölümler arasındaki görev, yetki ve sorumluluk dağılımının belirsizliği ve koordinasyon eksikliği
3. İlçemizde bazı okullarda ücretli öğretmenlerin çok olması
4. Verimli çalışan personelin ödüllendirilmesine gereken önemin verilmemesi
5. Hizmet içi eğitimlerin etkinliğinin istenilen düzeyde olmaması
6. İzleme ve değerlendirme faaliyetlerinin yetersizliği

FIRSATLAR

Eğitim ve Öğretime Erişim

1. On iki yıllık zorunlu ve kademeli eğitim
2. Özel öğretimi destekleyici teşvik mekanizmaları
3. İlçemizde bulunan öğrenci potansiyelinin merkezde toplanması
4. Bakanlığın uzaktan eğitim imkânları sağlaması
5. Hayat boyu öğrenmeyi destekleyen devlet politikaların varlığı
6. Eğitimin sürdürülebilir ekonomik kalkınmadaki işlevi konusunda toplumsal farkındalık

Eğitim ve Öğretimde Kalite

1. Ücretsiz ders kitaplarının zamanında dağıtılması
2. Fatih projesinin yaygınlaşması ve etkin kullanılması
3. Bilgi ve iletişim teknolojilerinin eğitim ve öğretim süreçlerinde kullanılması
4. Öğretim programlarının geliştirilmesinde katılımcı bir yaklaşımın benimsenmesi
5. Okullar Hayat Olsun projesinin uygulanabilir oluşu
6. Kaliteli eğitim ve öğretime ilişkin talebin artması
7. Eğitim bilimleri alanında çok sayıda araştırma yapılması

Kurumsal Kapasite

1. Eğitim politikalarının belirlenmesinde paydaşların görüş ve önerilerinin dikkate alınması
2. Bakanlığın güçlü bilişim altyapısı ve elektronik bilgi sistemlerinin etkin kullanımı
3. Yeniliğe ve gelişime açık insan kaynağı
4. Bakanlık teşkilatının modern yönetim yaklaşımlarına göre yapılandırılmasına yönelik çalışmalar
5. İlçemizin kültürel altyapısının zengin olması
6. Üst politika belgelerinde eğitimin öncelikli alan olarak yer alması
7. Merkezi yönetim bütçesinden eğitime ayrılan payın artış eğiliminde olması
8. Hayırseverlerin eğitim ve öğretime katkı sağlaması

TEHDİTLER

Eğitim ve Öğretime Erişim

1. Nüfus hareketleri ve kentleşmede yaşanan hızlı değişim
2. Zorunlu eğitimden ayrılmaların önlenmesine ilişkin etkili bir izleme ve önleme mekanizmasının olmaması
3. Ortaöğretimde okul türü kontenjanlarının öğrenci talepleri ile uyumsuz olması
4. Öğrenci ve ailelerin meslekler ve iş hayatıyla ilgili yeterli bilgiye sahip olmaması
5. Öğretmen, yönetici ve ailelerin özel eğitim konusunda yeterli bilgiye ve duyarlılığa sahip olmaması
6. Ailelerin ekonomik sıkıntıları ve çocuk işçilerin olması
7. Bazı okul türlerine yönelik olumsuz toplumsal algı

Eğitim ve Öğretimde Kalite

1. Bakanlık ile öğretmen yetiştiren kurumlar arasındaki işbirliği eksikliği
2. Üstün yetenekli bireylerin eğitim ve öğretimine ilişkin politikaların yetersizliği
3. Haftalık ders saatlerinin öğrencilerin gelişim düzeylerine uygun olmaması
4. Etkili bir yabancı dil eğitiminin olmaması
5. Ücretli öğretmen uygulaması
6. Kişisel, eğitsel ve mesleki rehberlik hizmetlerinin yetersiz olması
7. Mesleki yönlendirmede öğrencilerin ilgi ve yeteneklerinin dikkate alınmaması
8. Bireylerde oluşan teknoloji bağımlılığı
9. İnternet ortamında oluşan bilgi kirliliği, doğru ve güvenilir bilgiyi ayırt etme güçlüğü

Kurumsal Kapasite

1. Bakanlık bütçesinin okul ve kurumların ihtiyaçlarını karşılayacak düzeyde olmaması
2. Eğitim politikalarında çok sık değişiklik yapılması ve eğitim sistemindeki düzenlemelere ilişkin pilot uygulamaların yetersizliği
3. Mevzuatın açık, anlaşılır ve ihtiyaca uygun hazırlanmaması nedeniyle güncelleme ihtiyacının sıklıkla ortaya çıkması
4. Yönetici kademeleri için kariyer ve liyakate dayalı atama ve görevde yükselme sisteminin yetersiz olması
5. Eğitim ve öğretimin finansmanında yerel yönetimlerin katkısının yetersiz olması
6. Gelişen ve değişen teknolojiye uygun donatım maliyetinin yüksek olması
7. Siyasi ve sendikal grupların atama ve görevlendirmelerde etkili olma isteği
9. Bütçe dağıtımında objektif kriterlerin yetersizliği

GZFT ANALİZİ

Tatvan İlçe Milli Eğitim Müdürlüğü olarak iç ve dış paydaşlara uygulanan anket ve mülakatlar neticesinde Kurumumuzun güçlü, zayıf yönleri ile tehdit oluşturabilecek unsurları tespit ettik. Tüm bu verileri ne tür fırsatlara çevirebileceğimizi belirledik.

GZFT analiz sonuçları yapılandırılarak değerlendirilmesinde ilimizin mevcut durum temalarına ilişkin olarak yukarıda sıralanmıştır. Sıralama anket, çalıştay, görüşme gibi çalışmalarından hareketle en önemli olandan başlayarak çıkarılmıştır.

SORUN/GELİŞİM ALANLARI

Kurumumuzun durum analizi çalışmalarında tespit edilen sorun/gelişim alanları, planın Geleceğe Bakış bölümünün oluşturulmasına kaynaklık etmektedir. Bu anlamda sorun/gelişim alanları, Durum Analizi ve Geleceğe Bakış bölümleri arasında bir köprü konumundadır.

Tatvan İlçe Millî Eğitim Müdürlüğü stratejik planında SP temel yapısı göz önüne alınarak; eğitim öğretime erişimde 22, eğitim ve öğretimde kalitede 19 ve kurumsal kapasitede 47 olmak üzere toplam 88 sorun/gelişim alanı tespit edilmiştir.

Gelişim/Sorun Alanları Listesi

Eğitim ve Öğretime Erişim Gelişim/Sorun Alanları

1. Okul öncesi eğitimde okullaşma,
2. İlkokulda okullaşma,
3. İlkokulda devamsızlık,
4. İlkokulda okul terki,
5. Ortaokulda okullaşma,
6. Ortaokulda okul terki,
7. Temel eğitimi tamamlama,
8. Ortaöğretimde okullaşma,
9. Ortaöğretimde devamsızlık,
10. Ortaöğretimde okul terki,
11. Ortaöğretime tamamlama,
12. Yükseköğretime katılım,
13. Özel eğitime ihtiyaç duyan bireylerin eğitimi,
14. Taşınmalı eğitim,
15. Yurt ve pansiyonların doluluk oranları,
16. Bazı okul türlerine yönelik olumsuz algı,
17. Kız çocukları başta olmak üzere özel politika gerektiren grupların eğitime erişimi,
18. Özel öğretimin payı,
19. Özel öğretim okullarının doluluk oranı,
20. Hayat boyu öğrenmeye katılım,
21. Açık öğretim lisesi okuyan öğrenci sayısı.
22. Zorunlu eğitimden erken ayrılma

Eđitim ve Öğretimde Kalite Gelişim/Sorun Alanları

1. Eğitim öğretim sürecinde sanatsal, sportif ve kültürel faaliyetler,
2. Sınıf tekrar oranı,
3. Öğretmenlere yönelik hizmet içi eğitimler,
4. Örgün ve yaygın eğitimi destekleme ve yetiştirme kursları,
5. Temel dersler önceliğinde ulusal ve uluslararası sınavlarda öğrenci başarı durumu,
6. Temel eğitimden ortaöğretime geçiş sistemi,
7. Ortaöğretimden yükseköğretime geçiş sistemi,
8. Eğitsel değerlendirme ve tanılama,
9. Sosyal ortaklarla yapılan işbirlikleri,
- 10.Üstün yetenekli öğrencilere yönelik eğitim öğretim hizmetleri başta olmak üzere özel eğitim,
- 11.Hayat boyu öğrenme kapsamında sunulan kursların çeşitliliđi ve niteliđi,
- 12.Mesleki ve teknik eğitimde istihdam,
- 13.Mesleki ve teknik eğitimden yükseköğretime geçiş,
- 14.İşyeri beceri eğitimi ve staj uygulamaları,
- 15.Yabancı dil yeterliliđi,
- 16.Uluslararası hareketlilik programlarına, projelere ve hareketlere katılım,
- 17.DYNED yabancı dil programının kullanımı.
- 18.Okul sađlığı ve hijyen
- 19.Sınav odaklı sistem ve sınav kaygısı

Kurumsal Kapasite Gelişim/Sorun Alanları

1. İnsan kaynađının genel ve mesleki yetkinliklerinin geliştirilmesi,
2. İnsan kaynakları planlaması ve istihdamı,
3. Öğretmenlerin adaylık eğitimi, hizmet öncesi mesleki uyum eğitimler ile ilgili standartlar ve bu konuda ilgili mevzuatın uygulanması,
4. Öğretmen istihdam stratejileri,
5. Çalışma ortamları ile sosyal, kültürel ve sportif ortamların iş motivasyonunu sađlayacak biçimde düzenlenmesi,
6. Hizmet içi eğitim,
7. Okul ve kurumların fiziki kapasitesi,
8. Okul pansiyonları,
9. Öğretmenlere yönelik fiziksel alan yetersizliđi,
- 10.Okul ve kurumların sosyal, kültürel, sanatsal ve sportif faaliyet alanlarının yetersizliđi,
- 11.Eđitim, çalışma, konaklama ve sosyal hizmet ortamlarının kalitesinin artırılması,
- 12.İkili eğitim yapılması ve derslik yetersizliđi, kalabalık sınıflar,
- 13.Birleştirilmiş sınıf uygulaması,
- 14.Donatım eksiklerinin giderilmesi,
- 15.Okullardaki fiziki durumun özel eğitime gereksinim duyan öğrencilere uygunluđu,
- 16.Özel eğitim okullarının yetersizliđi (hafif, orta, ağır düzeyde öğrenme güçlüğü alanlarında özellikle ortaöğretim düzeyinde),
- 17.Hizmet binalarının fiziki kapasitesinin yetersiz olması,
- 18.Fiziki mekân sıkıntıları ve kalabalık sınıfların problemlerinin çözülmesi,
- 19.İnşaat ve emlak çalışmalarının yapılmasındaki zamanlama,
- 20.Yeni eğitim tesislerinin oluşturulmasında yaşanan arsa sıkıntıları,
- 21.Eđitim yapılarının depreme hazır oluşu,
- 22.Ödeneklerin etkin ve verimli kullanımı,

23. Alternatif finansman kaynaklarının geliştirilmesi,
24. Okul aile birlikleri,
25. İşve işlemlerin zamanında yapılarak kamu zararı oluşturulmaması,
26. Kurumsallık düzeyinin yükseltilmesi,
27. Kurumlarda stratejik yönetim anlayışının bütün unsurlarıyla hayata geçirilmemiş olması,
28. Stratejik planların uygulanabilmesi için kurumlarda üst düzey sahiplenmenin yetersiz olması,
29. İl milli eğitim müdürlüğünün iç ve dış paydaşları ile etkin ve sürekli iletişim sağlanamaması,
30. Basın ve yayın faaliyetleri,
31. Mevcut arşivlerin tasnif edilerek kullanıma uygun hale getirilmesi,
32. İstatistik ve bilgi temini,
33. Hizmetlerin elektronik ortamda sunumu,
34. Bilgiye erişim imkânlarının ve hızının artırılması,
35. Teknolojik altyapı eksikliklerinin giderilmesi,
36. Elektronik içeriğin geliştirilmesi ve kontrolü,
37. Projelerin amaç-sonuç ilişkisinde yaşanan sıkıntılar,
38. Uluslararası iş birliği ve etkinliğin artırılması,
39. İş güvenliği ve sivil savunma,
40. Diğer kurum ve kuruluşlarla işbirliği,
41. İç kontrol sisteminin etkin kılınması,
42. İş süreçlerinin çıkarılamaması,
43. Denetim anlayışından rehberlik anlayışına geçilememesi,
44. Bütünsel bir izleme-değerlendirme sisteminin kurulması,
45. AB eğitim müktesebatına uyum.
46. Okul ve kurumların sosyal, kültürel, sanatsal ve sportif faaliyet alanlarının yetersizliği
47. Kurumsallık düzeyinin yükseltilmesi

TATVAN İLÇE MİLLÎ EĞİTİM MÜDÜRLÜĞÜ STRATEJİK PLAN MİMARİSİ

1. EĞİTİM VE ÖĞRETİME ERİŞİM

1.1. Eğitim ve Öğretime Katılım ve Tamamlama

- 1.1.1. Okul öncesi eğitimde okullaşma devam ve tamamlama
- 1.1.2. Zorunlu eğitimde okullaşma, devam ve tamamlama
- 1.1.3. Yükseköğretime katılım ve tamamlama
- 1.1.4. Hayat boyu öğrenmeye katılım
- 1.1.5. Özel eğitime erişim ve tamamlama
- 1.1.6. Özel politika gerektiren grupların eğitim ve öğretime erişimi
- 1.1.7. Özel öğretimin payı
- 1.1.8. Yurtdışında ikamet eden vatandaşların eğitim ve öğretime erişimi

2. EĞİTİM VE ÖĞRETİMDE KALİTE

2.1. Öğrenci Başarıları ve Öğrenme Kazanımları

- 2.1.1. Öğrenci
 - 2.1.1.1. Hazır oluş
 - 2.1.1.2. Sağlık
 - 2.1.1.3. Erken çocukluk eğitimi
 - 2.1.1.4. Kazanımlar
- 2.1.2. Öğretmen
- 2.1.3. Öğretim Programları ve Materyalleri
- 2.1.4. Eğitim - Öğretim Ortamı ve Çevresi
- 2.1.5. Program ve Türler Arası Geçişler
- 2.1.6. Rehberlik
- 2.1.7. Ölçme ve Değerlendirme

2.2. Eğitim ve Öğretim ile İstihdam İlişkisinin Geliştirilmesi

- 2.2.1. Sektörle İşbirliği
- 2.2.2. Önceki Öğrenmelerin Tanınması
- 2.2.3. Hayata ve İstihdama Hazırlama
- 2.2.4. Mesleki Rehberlik

2.3. Yabancı Dil ve Hareketlilik

- 2.3.1. Yabancı Dil Yeterliliği
- 2.3.2. Uluslararası hareketlilik

3. KURUMSAL KAPASİTE

3.1. Beşeri Alt Yapı

- 3.1.1. İnsan kaynakları planlaması
- 3.1.2. İnsan kaynakları yönetimi
- 3.1.3. İnsan kaynaklarının eğitimi ve geliştirilmesi

3.2. Fiziki ve Mali Alt Yapı

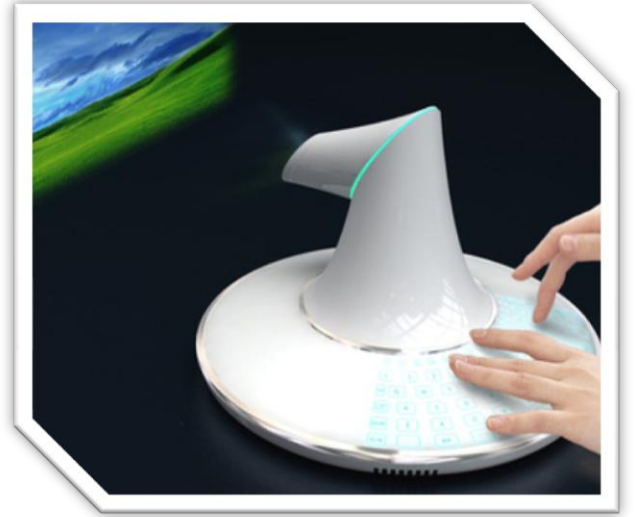
- 3.2.1. Finansal kaynakların etkin yönetimi
- 3.2.2. Okul bazlı bütçeleme
- 3.2.3. Eğitim tesisleri ve alt yapı
- 3.2.4. Donatım

3.3. Yönetim ve Organizasyon, Bilgi Yönetimi ve Kurumsal İletişim

- 3.3.1. Kurumsal yapının iyileştirilmesi
- 3.3.2. Sosyal tarafların katılımı ve yönetim
- 3.3.3. İş analizleri ve iş tanımları
- 3.3.4. Mevzuatın güncellenmesi
- 3.3.5. İzleme ve Değerlendirme
- 3.3.6. Sosyal tarafların katılımı ve yönetim
 - 3.3.6.1. Çoğulculuk
 - 3.3.6.2. Katılımcılık
 - 3.3.6.3. Şeffaflık ve hesap verebilirlik
- 3.3.7. Kurumsal Rehberlik ve Denetim
- 3.3.8. Elektronik ağ ortamlarının etkinliğinin artırılması
- 3.3.9. Elektronik veri toplama ve analiz
- 3.3.10. Elektronik veri iletimi ve bilgi paylaşımı
- 3.3.11. Kurumsal rehberlik ve denetim
- 3.3.12. Bilgi Yönetimi ve Kurumsal İletişim

III.BÖLÜM

GELECEĞE YÖNELİM



MİSYON

VİZYON

TEMELDEĞERLER

TEMALAR

STRATEJİKAMAÇLAR

STRATEJİKHEDEFLER

PERFORMANS GÖSTERGELERİ

TEDBİRLER

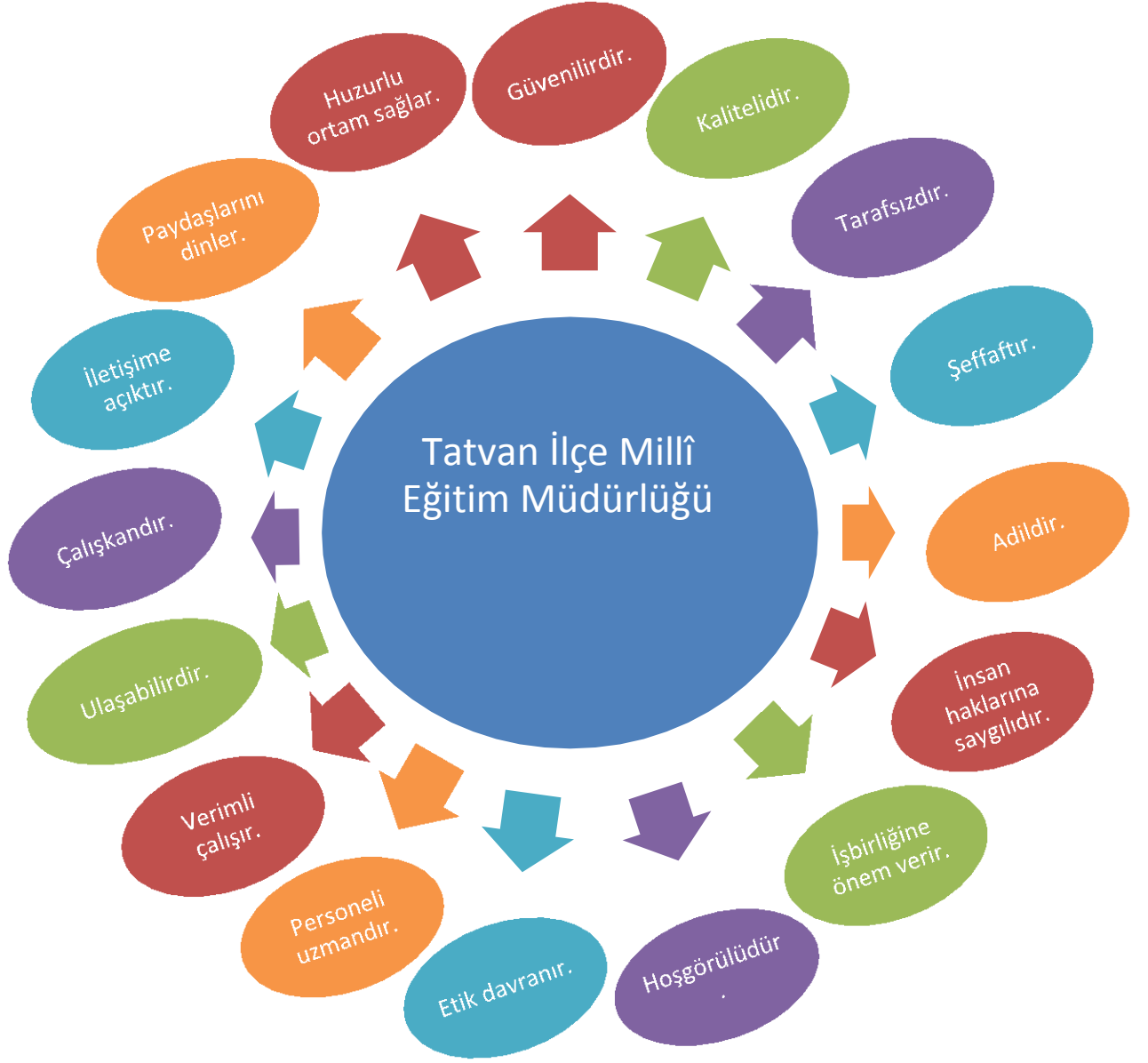
MİSYON

Bütün kurumlarımız ile eğitim öğretim faaliyetlerini, etkin, ileri eğitim teknolojileri ile bütünleşmiş, kalite odaklı eğitim anlayışı oluşturarak milli ve manevi değerlere bağlı, yeteneklerini ortaya koyabilen, teknolojiyi ve en az bir yabancı dili etkili biçimde kullanabilen, çevreye ve doğaya duyarlı, kendine, ailesine ve topluma yararlı, kültürel, sanatsal, ve ekonomik kalkınmaya katkı sağlayacak bireyler yetiştirmek.

VİZYON

Köklerinden kopmadan evrensel değerlere ulaşan bir nesil...

TEMELDEĞERLER



STRATEJİK AMAÇLAR TABLOSU

STRATEJİK AMAÇ 1	Çağın gerektirdiği ve bireylerin ihtiyaç duyduğu kişisel, sosyal, mesleki bilgi, beceri ve donanımı sağlayıcı, içinde buldukları şartlar gözetilerek ilgi, yetenek ve ihtiyaçları doğrultusunda örgün ve yaygın eğitim-öğretim ortamlarına erişim ve devamın fırsat eşitliğine uygun olarak <i>tamamlama oranlarını plan dönemi sonuna kadar arttırmak.</i>
STRATEJİK HEDEF 1.1:	Başta özel gereksinimli bireyler olmak üzere, plan dönemi sonuna kadar ilçemizdeki eğitim- öğretim sürecinin dışında kalmış tüm bireylerin ilgi yetenek ve ihtiyaçları doğrultusunda örgün ve yaygın eğitim ve öğretimin her kademesinde katılımın ve tamamlama oranlarını arttırmak.
STRATEJİK AMAÇ 2	Bireyin yaşam boyu kariyer planlamasını ve yönetimini oluşturacak yenilikçi bilgi, beceri ve donanımı sağlayan uluslararası kabul edilir düzeyde kaliteli Ve Sorumluluk Bilinci Yüksek, Manevi Değerlere Bağlı, Sağlıklı Ve Mutlu Bireyler Yetiştirmek.
STRATEJİK HEDEF 2.1:	Plan döneminde öğrencilerin akademik başarı düzeylerini ve bireylerin kendilerini sürekli geliştirecekleri Sosyal, sanatsal ve sportif faaliyetlere katılım oranını plan dönemi içerisinde arttırmak.
STRATEJİK HEDEF 2.2:	Plan döneminde, hayat boyu öğrenme yaklaşımı çerçevesinde işgücü piyasasının talep ettiği beceriler ile uyumlu bireyler yetiştirip alanlarına uygun staj ortamlarını sağlamak, eğitim standartlarını geliştirmek, istihdam edilebilirliklerini arttırmak
STRATEJİK HEDEF 2.3:	Plan döneminde eğitimde yenilikçi yaklaşımlar kullanılarak yüksek derecede dil becerisine sahip bireyler yetiştirmek, merkezi sınavlarda yabancı dil net sayıları ile uluslar arası hareketlilik kapsamında öğrenci ve öğretmen sayısını arttırmak.
STRATEJİK AMAÇ 3	Kurumun Beşeri, Fiziki, Mali, Yönetim Ve Organizasyon Yapısını İyileştirerek, Çağın Gereklere Uygun Hale Getirmek İçin; Her Türlü Teknolojiyi En Üst Seviyede Kullanan, Eğitimde Erişim Ve Kalite Hedeflerine Ulaşmaya Çalışan, Etkin Ve Verimli İşleyen Kurumsal Bir Yapı Oluşturmak.
STRATEJİK HEDEF 3.1:	Müdürlüğümüzün insan kaynakları planlaması yapılarak tüm personelin alanları ile ilgili yeterliliklerinin ve performanslarının artırılıp etkili ve verimli bir insan kaynakları alt yapı tesis etmek.
STRATEJİK HEDEF 3.2:	Eğitimde en üst seviyeyi yakalayabilmek, çağdaş eğitimi gerektirdiği vasıflara ulaşmak için bütçe imkânları doğrultusunda, hayırseverler ve STK'ların katılımıyla çağın gereklerine uygun biçimde donatılmış nitelikli bir mali yönetim yapısını kazandırmak.
STRATEJİK HEDEF 3.3:	AB normları, uluslararası standartlar ve ulusal vizyona uygun olarak; bürokrasinin azaltıldığı, kurumsal rehberlikle desteklenen, çoğulcu, katılımcı, şeffaf ve hesap verebilir, performans yönetim sisteminin uygulandığı bir yönetim ve organizasyon yapısını plan dönemi sonuna kadar oluşturmak, Plan dönemi boyunca yasal yükümlülükler çerçevesinde bilgi işlem teknolojilerindeki gelişmelere paralel; e-devlet kapasitesini, ağ ortamlarının etkinliğini arttırmak ve verilerin elektronik ortamda toplanması, analizi ve paylaşılmasını sağlamak suretiyle enformasyon teknolojilerinin kullanımını arttırmak.

1.TEMA

EĞİTİM VE ÖĞRETİME ERİŞİMİN ARTIRILMASI



SRTATEJİK AMAÇ 1

Çağın gerektirdiği ve bireylerin ihtiyaç duyduğu kişisel, sosyal, mesleki bilgi, beceri ve donanımı sağlayıcı, içinde buldukları şartlar gözeticilerle ilgi, yetenek ve ihtiyaçları doğrultusunda örgün ve yaygın eğitim-öğretim ortamlarına erişim ve devamların fırsat eşitliğine uygun olarak *tamamlama oranlarını plan dönemi sonuna kadar arttırmak*.

STRATEJİK HEDEF 1.1

Başta özel gereksinimli bireyler olmak üzere, plan dönemi sonuna kadar ilçemizdeki eğitim- öğretim sürecinin dışında kalmış tüm bireylerin ilgi yetenek ve ihtiyaçları doğrultusunda örgün ve yaygın eğitim ve öğretimin her kademesinde katılımın ve tamamlama oranlarını arttırmak.

	PERFORMANS GÖSTERGELERİ	ÖNCEKİ YILLAR		HEDEF
		2012-2013	2013-2014	2018-2019
OKUL ÖNCESİ	Okul Öncesi Eğitimde Net Okullaşma Oranı % (3-5 Yaş)	35,75	23,91	60
	Okul Öncesi Eğitimde Net Okullaşma Oranı % (4-5 Yaş)	38,63	32,54	63
	Okul Öncesi Eğitimde Net Okullaşma Oranı % (5 Yaş)	35,33	33,05	70
İLKOKUL	İlkokulda Net Okullaşma Oranı %	98,68	99,87	100
	İlkokulda Okul Terk Oranı %	1,32	0,79	0,2
	İlkokulda Devamsızlık Oranı (10 gün ve üzeri) %	9,3	7,65	3
ORTAOKUL	Ortaokulda Net Okullaşma Oranı %	90,01	90,92	100
	İmam Hatip Ortaokulda Net Okullaşma Oranı %	-	2,24	8
	Ortaokulda Sınıf Tekrarı Oranı %	3,78	3,52	1
	Ortaokulda Devamsızlık Oranı %	14,43	13,32	5,5
	Ortaokulu Tamamlayan Öğrenci Oranı %	95,12	96,98	99,8
ORTAÖĞRETİM	Ortaöğretimde Net Okullaşma Oranı %	54,15	67,36	95
	Genel Ortaöğretimde Net Okullaşma Oranı %	29,54	34,50	45
	Mesleki ve Teknik Ortaöğretimde Net Okullaşma Oranı %	30,75	38,71	53
	Din Ortaöğretimde Net Okullaşma Oranı %	8,54	10,45	18
	Ortaöğretimde Sınıf Tekrarı Oranı %	10,17	17,5	5
	Ortaöğretimi Tamamlayan Öğrenci Oranı %	84,28	88,98	97
	Genel Ortaöğretimi Tamamlayan Öğrenci Oranı %	83,55	86,13	96
	Mesleki ve Teknik Ortaöğretimi Tamamlayan Öğrenci Oranı %	85,01	91,85	98
YÜKSEK ÖĞRETİM	Ortaöğretimden Yükseköğretime Geçiş Oranı %	34,55	34,40	61
ÖZEL EĞİTİM	Özel Eğitim Alan Öğrenci Sayısının Özel Eğitime İhtiyaç Duyan Öğrenci Sayısına Oranı %	55,08	90,15	99
	İlçemizde Özel Eğitim Alanında Hizmet İçi Eğitim Alan Öğretmen Sayısı %	25	33	90

	Bilim Sanat Merkezine Giden Öğrencilerin Toplam Öğrencilere Oranı %	-	0,015	1
	Okul Öncesi Eğitimde Net Okullaşma Oranı % (4-5 yaş)	0,1	0,16	1
	Okul Öncesi Eğitimde Net Okullaşma Oranı % (5 yaş)	0,11	0,19	1
	İlkokulda Net Okullaşma Oranı %	0,87	1,1	2
	Ortaokulda Net Okullaşma Oranı %	0,79	1,38	2
	Ortaöğretimde Net Okullaşma Oranı %	0,22	0,32	1
	Örgün Özel Okulların Tüm Örgün Okullara Oranı %	-	-	4
	Özel Okullardaki Öğrenci Sayısının Tüm Öğrenci Sayısına Oranı %	-	-	0,5
HAYAT BOYU ÖĞRENME	Meslek ve Teknik Kurs Sayısı	53	89	200
	Sosyal ve Kültürel Kurs Sayısı	257	309	2000
	İlçemizde Okuryazar Oranı %	90,22	92,54	95
	Okuma Yazma Kurs Sayısı	28	31	150
TAŞIMALI EĞİTİM	Taşıma Yapılan Okul Sayısı	6	7	5
	Taşıma Yapılmayan Okul Sayısının Taşıma Yapılan Okul Sayısına Oranı %	35	37	32
	Taşıma Servislerine Çalışan Personele Verilen Eğitim Sayısı	2	2	10

Hedef ve Gereksinim

Tatvan İlçe Milli Eğitim Müdürlüğü'nün hedefi, plan dönemi sonu olan 2019 yılı itibariyle tüm bireylerin özellikle de dezavantajlı durumda olanların, eğitimin her kademesinde eğitim öğretime katılma ve tamamlama oranlarını istenilen seviyeye getirmektir.

Hedefin Mevcut Durumu

2013-2014 eğitim öğretim yılı itibariyle ilçemizde 3-5 yaş okul öncesi net okullaşma oranı 23,91, 4-5 yaş net okullaşma oranı 32,54, 5 yaş net okullaşma oranının ise 33,05 olarak tespit edilmiştir.

İlkokullarda net okullaşma oranı 99,87 iken, ortaokullarda 90,92'dir.

2013-2014 eğitim öğretim yılında ilkokulda toplam 1960 öğrencinin 1. sınıfa kaydı gerçekleşmiştir. İmam Hatip ortaokulu net okullaşma oranı 2,24'tür.

2013-2014 eğitim öğretim yılı itibariyle ortaöğretim net okullaşma oranı 67,36 iken, bunun 34,50 'si genel ortaöğretimde, 38,71'i mesleki ve teknik ortaöğretimde, 10,45'i de din öğretiminde bulunmaktadır.

Ortaöğretimden yüksek öğretime geçiş oranı 2014 yılı itibariyle 34,40 oranındadır.

Özel eğitimde okullaşma oranı 2013-2014 eğitim öğretim yılında 90,15 olarak tespit edilmiştir.

İlçemiz Halk eğitim merkezince 2013-2014 eğitim öğretim yılında açılan kurslara bakıldığında mesleki ve teknik alanlarda 89 kurs, sosyal ve kültürel alanlarda 309, okuma-yazma alanlarında 31 kurs olmak üzere toplamda 429 kursun açıldığı görülmektedir.

2013-2014 eğitim öğretim yılında taşınmalı eğitim kapsamında taşınılan merkez okul sayısı 7 olmuştur. Taşınan okul sayısı ise 37 olarak görülmektedir.

Sonuç

Her geçen yıl ilçemizde eğitim öğretime katılım ve tamamlama noktasında, bakanlık politikalarının da etkiyle oranlar gittikçe artmaktadır. İlçe Milli Eğitim Müdürlüğü olarak bizler de belirlediğimiz hedeflere alacağımız tedbirlerle ulaşacağız.

TEDBİRLER

SIRA NO	TEDBİR	KOORDİNATÖR BİRİM	SORUMLU BİRİM
1	Okullaşma oranlarında düşük olan eğitim bölgelerinde ailelere yönelik ikbilgilendirme ve bilinçlendirme çalışmalarını yapılacak.	RAM	Eğitim Öğretim Birimleri
2	Okullaşma oranlarının artırılması konusunda yöneticiler ve öğretmenlere yönelik bilgilendirme toplantıları ve faaliyetler düzenlenecek.	RAM	Eğitim Öğretim Birimleri
3	Özellikle maddi imkânları kısıtlı ve dezavantajlı çocuklarına eğitim öğretime erişimi için çeşitli sosyal içerikli kampanya ve projeler geliştirilecek.	Destek Hizmetleri	Eğitim Öğretim Birimleri
4	Öğrenci devamsızlıkları kısa süreli periyotlarla izlenecek, değerlendirilecek ve uygun adımlar atılarak tedbirler alınacak.	RAM	Eğitim Öğretim Birimleri
5	Özel okula yapacak eğitim yatırımcılarının yöneticilerine yönelik okulların tahsis, kullanım hakkı ve satış gibi konularda kolaylıklar sağlanarak teşvik edilecek	Destek Hizmetleri	Özel Eğitim
6	Özel eğitim hizmetlerine erişimin veneteliğinin artırılması için paydaşlarla işbirliğine gidilecek	Destek Hizmetleri	Özel Eğitim
7	Özel eğitim hizmetlerine erişimin veneteliğinin artırılması için paydaşlarla ihtiyaç analizi yapılarak işbirliğine gidilecek.	Destek Hizmetleri	Özel Eğitim
8	Özel eğitim konularında (kaynaştırma eğitimi, BEP hazırlama yöntemleriyle.) yönetici ve öğretmenlere seminerler düzenlenecek.	Destek Hizmetleri	Özel Eğitim
9	8.sınıf ortaokul öğrencilerine yönelik eğitim-öğretim yılı içerisinde ortaöğretim kurumlarını tanıtmaya yönelik faaliyetler düzenlenecek.	Temel Eğitim Ortaöğretim	Eğitim Öğretim Birimleri
10	Özellikle kız öğrencilerin kalacakları yeni pansiyonlar yapılarak mevcut pansiyonların kapasiteleri ve standartları iyileştirilecek.	Destek Hizmetleri	Destek Hizmetleri
11	12.sınıf öğrencilerine yönelik eğitim-öğretim yılı içerisinde üst öğrenim kurumlarını tanıtmaya yönelik faaliyetler düzenlenecek.	Ortaöğretim	Eğitim Öğretim Birimleri
12	Eğitim çağı dışına çıkmış kişilerin açık öğretim fırsatlarından yararlanmaları için tanıtıcı faaliyetler düzenlenecek.	Yaygın Eğitim	Halk Eğitimi Merkezleri
13	Yaygın eğitim kurumlarımızın düzenlemiş olduğu kurslara katılımı arttırmaya yönelik kurs tanıtım faaliyetleri gerçekleştirilecek.	Yaygın Eğitim	Halk Eğitimi Merkezleri- Mesleki Eğitim Merkezleri
14	Toplumun ilgi ve ihtiyaçları doğrultusunda kursların açılması için gerekli faaliyetler yapılacak.(webanket çalışması vb.).	Yaygın Eğitim	Halk Eğitimi Merkezleri- Mesleki Eğitim Merkezleri
15	Taşınabilir eğitim uygulamalarının aithizmet kalitesinin artırılması için ilgililerle paydaşlarla işbirliği içerisinde eksik yönleri tespit edilerek gerekli çalışmalar yapılacak.	Destek Hizmetleri	Eğitim Öğretim Birimleri
16	Taşınabilir eğitim uygulamalarının aithizmet kalitesinin artırılması için ilgililerle paydaşlarla işbirliği içerisinde eksik yönleri tespit edilerek gerekli çalışmalar yapılacak.	Destek Hizmetleri	Hizmet İçi
17	Taşınabilir eğitim uygulamalarını azaltmak amacıyla; yeni yapılacak olan okulların yapım yerleri taşınabilir eğitim	Destek Hizmetleri	Destek Hizmetleri

2.TEMA

EĞİTİM VE ÖĞRETİMDE KALİTENİN ARTIRILMASI



SRTATEJİK AMAÇ 2

Bireyin yaşam boyu kariyer planlamasını ve yönetimini oluşturacak yenilikçi bilgi, beceri ve donanımı sağlayan uluslararası kabul edilir düzeyde kaliteli *Ve Sorumluluk Bilinci Yüksek, Manevi Değerlere Bağlı, Sağlıklı Ve Mutlu Bireyler Yetiştirmek.*

STRATEJİK HEDEF 2.1

Plan döneminde öğrencilerin akademik başarı düzeylerini ve bireylerin kendilerini sürekli geliştirecekleri Sosyal, sanatsal ve sportif faaliyetlere katılım oranını plan dönemi içerisinde artırmak.

	PERFORMANS GÖSTERGELERİ	ÖNCEKİ YILLAR		HEDEF
		2012-2013	2013-2014	2015-2019
Temel Eğitimden Orta Öğretime Geçiş Ortak Sınav Puanlarının Ortalaması	Türkçe	60,91	55,12	66
	Matematik	40,79	34,66	47
	Fen ve Teknoloji	51,82	51,32	59
	T.C. İnkılap Tarihi ve Atatürkçülük	53,87	52,66	60
	İngilizce	40,75	41,70	48
	Din Kültürü ve Ahlak Bilgisi	63,79	77,97	85
Yükseköğretime Geçiş Sınavındaki Net Ortalaması	Ön Lisansa Yerleşen Sayısı	422	557	750
	Lisansa Yerleşen Sayısı	583	531	750
	Yüksek Öğretime Yerleşme Oranı	36,55	36,85	45,00
Sınıf Tekrar Oranı	İlkokul	-	3,46	1,2
	Ortaokul	-	3,48	1,8
	Ortaöğretim	-	17,5	5,2
Disiplin Cezası Alan Öğrenci Sayısı	Ortaöğretim	-	96	50
Devlet Parasız Yatılılık ve Bursluluk Sınavını Kazananların Tüm Öğrencilere Oranı%		1,84	1,99	4,00
Örgün Ortaöğretime Yerleşen Öğrencilerin Ortaokuldan Mezun Olan Öğrencilere Oranı%		90,59	95,28	100
Fen ve Sosyal Bilimler Liselerini Kazanan Öğrencilerin Örgün Ortaöğretime Yerleşen Öğrencilere Oranı%		2,47	3,51	7
Anadolu Liselerini Kazanan Öğrencilerin Örgün Ortaöğretime Yerleşen Öğrencilere Oranı%		33,70	34,29	50
Mesleki Liseleri ve İHL'ni Kazanan Öğrencilerin Örgün Ortaöğretime Yerleşen Öğrencilere Oranı%		55,72	62,20	50
Yükseköğretime Yerleşen Öğrencilerin Ortaöğretimden Mezun Olan Öğrencilere Oranı %		34,55	34,4	65
İlkokullarda Sosyal, Kültürel, Sanatsal ve Sportif Faaliyetlere Katılan Öğrencilerin Toplam Öğrencilere Oranı %		91	93,5	100
Ortaokullarda Sosyal, Kültürel, Sanatsal ve Sportif Faaliyetlere Katılan Öğrencilerin Toplam Öğrencilere Oranı%		84	87	100
Ortaokullarda Akademik Başarıyı Destekleyici Açılan Kurslara Katılan Öğrenci Oranı %		4	4	6

Ortaöğretimde Akademik Başarıyı Destekleyici Açılan Kurslara Katılan Öğrenci Oranı%	7	11	15
Bölgeye Çağrılan Proje Sayısı (Bu Benim Eserim)	3	4	15
Bölge Bilim Kurulu Tarafından Onaylanan Proje Sayısı (Bu Benim Eserim)	3	0	10
Finale Kalan Proje Sayısı (Bu Benim Eserim)	0	0	3
Ortaöğretimde Bölgeye Çağrılan Proje Sayısı (TÜBİTAK)	1	1	10
Ortaöğretimde Finale Kalan Proje Sayısı (TÜBİTAK)	0	0	2

Hedef ve Gereksinim

En önemli hedefimiz sosyal, kültürel ve sportif faaliyetleri ile akademik başarılarını artırmak ve bunun sonucunda olumlu anlamda her bakımdan kendini geliştirmiş, mutlu bireyler yetiştirmek.

Hedefin Mevcut Durumu

İlkokullarda sosyal, kültürel, sanatsal ve sportif faaliyetlere katılan öğrencilerin toplam öğrencilere oranı ilk yıl % 91 bir sonraki yılı ise % 93,5 olmuştur. Ortaokullarda sosyal, kültürel, sanatsal ve sportif faaliyetlere katılan öğrencilerin toplam öğrencilere oranı % 84 iken bir yıl sonra bu oran % 87'e çıkmıştır.

Riski Azalt Başarıyı Arttır (RaBa) ve gelişim için Değişim Projeleri uygulanmakta olup, bu kapsamda devamsızlığı azaltıcı akademik başarıyı artırıcı tedbirler alınmıştır. İlçemizde sınıf tekrar oranı 2013-2014 yılında ilkokulda 3,46, ortaokulda 3,48 ortaöğretimde 17,50'dir.

İlçemizde 2013-2014 yılında Fatih Projesi kapsamında 125 adet akıllı tahta, 4 çok amaçlı yazıcı ve 995 adet tablet ve dağıtımı gerçekleştirilerek eğitimde teknolojinin yaygınlaşması ve kullanılması amaçlanmıştır.

Bu Benim Eserim ve TÜBİTAK projelerine katılmış olup ortaöğretimde bölgeye çağrılan proje sayısı (TÜBİTAK) 1, 2013 yılında ortaöğretimde derece alan proje sayısı (TÜBİTAK) ise 2 proje ile ilçemiz temsil edilmiştir.

Sonuç

Gerçekleştirdiğimiz projelerin de sayesinde, eğitimin yanı sıra öğretimde de kendine güvenen, başarılı, planlı, sosyal bireyleri yetiştireceğimize olan bağlılığımızı hedeflerimizle ortaya koymaya çalıştık.

TEDBİRLER

SIRA NO	TEDBİR	KOORDİNATÖR BİRİM	SORUMLU BİRİM
1	Akademik başarıyı artırıcı kurs programları açılacak ve bu kurslar aracılığıyla sağlanacak.	Temel Eğitim-Ortaöğretim	Eğitim Öğretim Birimleri
2	Projeler hakkında öğrenci ve öğretmenler yeterince bilgilendirilecek. Ayrıca katılıma teşvik edilecek.	Eğitim Öğretim Birimleri	Temel Eğitim-Ortaöğretim
3	Her düzey eğitim kademesinde gerçekleştirilen sosyal, sanatsal ve sportif faaliyetler arttırılacak.	Temel Eğitim-Ortaöğretim	Eğitim Öğretim Birimleri
4	Okulların sosyal, sanatsal ve sportif faaliyetleri her dönem düzenli olarak raporlanacak.	Eğitim Öğretim Birimleri	Eğitim Öğretim Birimleri
5	Akademik başarıyı arttırmak amacıyla velilere yönelik bilgilendirme toplantıları ve ev ziyaretleri yapılacaktır.	RAM	Eğitim Öğretim Birimleri
6	Okullarda teknolojiye en üst düzeyde yararlanılması sağlanacak, varsa eksiklikler tespit edilip giderilecek.	Bilgi İşlem ve Eğitim Teknolojileri	Destek Hizmetler
7	Sağlıklı okul ortamı ile ilgili bilgilendirme ve toplantılar yapılarak eğitimin bütün bileşenlerinde farkındalık oluşturulacaktır.	RAM	Eğitim Öğretim Birimleri
8	Ders kitaplarıyla ilgili güncellemeler takip edilecek.	Eğitim Öğretim Birimleri	Eğitim Öğretim Birimleri
9	Rehberlik hizmetleri çerçevesinde yönlendirme ve danışmanlık hizmetleri sağlanacaktır.	RAM	Eğitim Öğretim Birimleri
10	Değerlere eğitimi uygulamabilen tüm eğitim çalışanlarında ve ailelerde oluşturulması sağlanacaktır.	RAM	Eğitim Öğretim Birimleri
11	Merkez sınav sonuçları analiz edilerek, veriler öğretmenler kurulunda ve zümre toplantılarında yöneticiler ve öğretmenlerce paylaşılacak ve gerekli önlemler alınacaktır.	Temel Eğitim Ortaöğretim	Eğitim Öğretim Birimleri

SRTATEJİK HEDEF 2.2

Plan döneminde, hayat boyu öğrenme yaklaşımı çerçevesinde işgücü piyasasının talep ettiği beceriler ile uyumlu bireyler yetiştirip alanlarına uygun staj ortamlarını sağlamak, eğitim standartlarını geliştirmek, istihdam edilebilirliklerini arttırmak

PERFORMANS GOSTERGELERİ	ONCEKI YILLAR		HEDEF
	2012-2013	2013-2014	2018-2019
MTE' den Mezun Öğrencilerin Ön Lisans Programlarına Yerleşme Oranı%	32,63	34,51	65
MTE' den Mezun Öğrencilerin Lisans Programlarına Yerleşme Oranı%	6,10	7,03	14
MTE' de Destekleyici ve Yetiştirici Kurslardan Yararlanan Öğrenci Oranı	3,20	3,45	8,50
MTE' de Staj Yapan Öğrencilerin Toplam MTE Öğrencisi Oranı%	15,44	17,22	20
Sosyal Ortaklarla Yapılan İşbirliği/Protokol Sayısı	2	2	7

Hedef ve Gereksinim

Kalkınan bir Türkiye'nin kalkınan bir ili ve ilçesi olmak için mesleki teknik liselerinin önemine ve verilen bu önemin neticesinde kaliteli ve kalifiyeli elamanların yetiştirilebileceğine inanıyoruz. Bu bağlamda başta mesleki teknik liselerimizin fiziki ve donanımsal ihtiyaçlarının tedariki olmak üzere, buralara alınan öğrencilerimizin de kaliteli ve çağın gerekliliklerine cevap verebilecek donanıma sahip olmaları sağlamak gerekir.

Bu kapsamda işgücü piyasasının talep ettiği beceriler ile uyumlu ve hayat boyu öğrenme felsefesine sahip bireyler yetiştirerek istihdam edilebilirliği arttırmak hedeflenmiştir.

Hedefin Mevcut Durumu

Alanında istihdam edilen mesleki teknik eğitim mezunu öğrencilerin toplam mesleki teknik eğitim öğrencisine oranı % 17,22 olarak gerçekleşmiştir. MTE' den Mezun Öğrencilerin Ön Lisans Programlarına Yerleşme Oranı %34,51, MTE' den Mezun Öğrencilerin Lisans Programlarına Yerleşme Oranı % 7,03,

Mesleki ve teknik eğitim kapsamında sosyal ortaklar ile 2012-2013 eğitim öğretim yılında 2, 2013-2014 eğitim öğretim yılında ise 2 iş birliği /protokol gerçekleştirilmiştir.

Sonuç

Gençlerimizin sahip olduğu dinamizmi ülkemizin kalkınmasında iyi değerlendirmeliyiz. Bunun yolu da Meslek okullarında bu geçlerimizi meslek sahibi yapmaktan geçiyor. Bugün iş dünyasının ihtiyaç duyduğu nitelikli iş gücü için Meslek Okullarına büyük ihtiyaç duyulmaktadır. Ülkemiz ekonomisinin gelişmesinde Meslek Okulları büyük roller üstlenecektir.

TEDBİRLER

SIRA NO	TEDBİR	KOORDİNATÖR BİRİM	SORUMLU BİRİM
1	Mesleki teknik eğitim tanıtım faaliyetlerini artırmak için yerel mesleki eğitim fuarları, sergileri düzenlenecek.	Mesleki ve Teknik Eğitim	Eğitim Öğretim Birimleri
2	Temel ve mesleki beceriler kapsamındaki yetkinliklere yönelik öğretim programları güncellemeleri takip edilecek.	Mesleki ve Teknik Eğitim	Eğitim Öğretim Birimleri
3	Mesleki teknik eğitim okullarındaki bölümler çevresel ve bölgesel ihtiyaçlar doğrultusunda belirlenecek.	Mesleki ve Teknik Eğitim	Eğitim Öğretim Birimleri
4	Bireyin kişisel ve mesleki gelişim veya istihdam amacıyla gereksinim duyduğu rehberlik sisteminin içinde hayat boyu rehberlik yaklaşımının geliştirilmesi sağlanacak.	Mesleki ve Teknik Eğitim	Eğitim Öğretim Birimleri
5	İlgili kurum ve kuruluşlarla iş birliği yapılarak öğrencileri mesleklere yönelik bilgilendirme çalışmaları yapılacak.	Mesleki ve Teknik Eğitim	Eğitim Öğretim Birimleri
6	Mesleki ve teknik eğitimde okul-sektör iş birliğinde çalışmalar yapılmasına devam edilecek.	Mesleki ve Teknik Eğitim	Eğitim Öğretim Birimleri
7	İş yeri eğitimlerinin etkinliği ve verimliliği artırılabilecek.	Mesleki ve Teknik Eğitim	Eğitim Öğretim Birimleri

SRTATEJİK HEDEF 2.3

Plan döneminde eğitimde yenilikçi yaklaşımlar kullanılarak yüksek derecede dil becerisine sahip bireyler yetiştirmek, merkezi sınavlarda yabancı dil net sayıları ile uluslar arası hareketlilik kapsamında öğrenci ve öğretmen sayısını arttırmak.

PERFORMANS GÖSTERGELERİ	ÖNCEKİ YILLAR		HEDEF
	2013-2014	2014-2015	2018-2019
DYNED Yabancı Dil Programının Uygulandığı Okul Sayısı	-	50	80
PERFORMANS GÖSTERGELERİ	ÖNCEKİ YILLAR		HEDEF
	2012-2013	2013-2014	2018-2019
Uluslar arası Proje Sayısı	-	2	18
Uluslar arası Hareketlilik Sayısı	-	1	14
Uluslararası Hareketlilik Programlarına ve Projelerine Katılan Öğrenci Sayısı	-	54	210
Uluslararası Hareketlilik Programlarına ve Projelerine Katılan Öğretmen Sayısı	-	6	36
TEOG Sınavlarında Yabancı Dil Sorularına Ait Puan Ortalaması	40,75	47,00	53,00

Hedef ve Gereksinim

Ülkemizin en önemli öğretim sorunlarından biri dil öğretimi ile alakalıdır. Okullarda öğretilen müfredatı günlük hayatta kullanmadığı gibi sınavlarda da karşılaşılan başarı oranı düşük gözükmetedir.

Bu kapsamda eğitimde yenilikçi yaklaşımlar kullanılarak öğrencilerin yabancı dil yeterliliklerini, merkezi sınavlarda (LYS, TEOG) yabancı dil net sayılarını ve uluslararası hareketlilik kapsamında öğrenci ve öğretmen sayısını arttırmak hedeflenmektedir.

Avrupa Birliği Bakanlığı, AB süreci doğrultusunda kamu ve sivil topluma yönelik olarak pek çok proje geliştirmiş ve geliştirmeye devam etmektedir. AB üyelik sürecinde Türkiye’de kamu ve sivil toplumun etkinliğinin artırılması AB konusunda diyalogun geliştirilmesi, AB’nin Türkiye’de ve ilçemizde daha geniş kitlelere aktarılması, Türkiye’nin, ilimizin ve ilçemizin Avrupa’da daha iyi anlatılması için farklı alanlarda projelere ihtiyaçları vardır.

Hedefin Mevcut Durumu

DynED Yabancı Dil öğretim programlarının revize edilmesiyle birlikte okullarımızda ve öğrencilerin evlerinde rahatlıkla girebilecekleri ortamlar oluşturulmaya başlanmıştır.

2013-2014 eğitim öğretim yılında ilimizde 2 uluslararası proje, 1 uluslararası program ve 1 uluslararası hareketlilik gerçekleştirilmiştir. Uluslararası hareketlilik programlarına ve projelerine katılan öğrenci sayısı ise 54 olarak gerçekleşmiştir. Bu proje ve hareketliliğe şu ana kadar 6 öğretmenimiz katılmıştır.

Sonuç

Öğrencilerimizin gerek sınavlarda başarı oranlarını artırmak, gerekse de gündelik hayatta kendi iletişimsel ve sosyal ihtiyaçlarını karşılayabilecek düzeyde en az bir yabancı dil yeterliliğine sahip olmasını sağlamak gerekir.

Ülkemizin AB' ne daha hızlı entegre olabilmesi, özellikle de eğitim öğretimde Avrupa seviyesine ulaşma hedefi taşıması amacıyla AB projelerine ihtiyaç duyulmaktadır. İlçe MEM olarak okul ve öğrencilerimizin bu mihvalde hedeflenen bu çalışmaya ulaşmalarını sağlamak gerekir.

TEDBİRLER			
SIRA NO	TEDBİR	KOORDİNATÖR BİRİM	SORUMLU BİRİM
1	Yabancı dil öğretim programlarının güncellemeleri takip edilecek.	Eğitim Öğretim Birimleri	Eğitim Öğretim Birimleri
2	Yabancı dil öğretim programlarının güncellemeleri takip edilecek.	Hizmet İçi	Eğitim Öğretim Birimleri
3	Yabancı dil eğitiminin daha etkili olması için okulların teknolojik ihtiyaçları giderilip sınıf içi ve dışı çalışmalar desteklenecek.	Bilgi İşlem ve Eğitim Teknolojileri	Eğitim Öğretim Birimleri
4	Yabancı dil öğretimini geliştirilmesine yönelik araştırmalara pılacak.	Eğitim Öğretim Birimleri	Eğitim Öğretim Birimleri
5	DyNED yabancı dil programının kullanımını ilçe çapında yaygınlaştırmaya çalışılacaktır.	DyNED İl Koordinatörü	Eğitim Öğretim Birimleri
6	Yabancı dil eğitimini destekleyen tüm projelerin hareketlilikleri tanıtılarak öğretmen ve öğrencinin motivasyonu sağlanacaktır.	Eğitim Öğretim Birimleri	Eğitim Öğretim Birimleri
7	Erasmus+ ve benzeri projelerle öğrenci hareketliliği teşvik edilecek.	Eğitim Öğretim Birimleri	Eğitim Öğretim Birimleri
8	Uluslararası öğrenci hareketliliği artırılıp öğrencilerin yabancı dil eğitiminin katkısı sağlanarak kariyer gelişimi desteklenecek.	Eğitim Öğretim Birimleri	Eğitim Öğretim Birimleri
9	Uluslararası proje uygulaması teşvik edilerek, hareketlilik ve etkileşim artırılacaktır.	Eğitim Öğretim Birimleri	Eğitim Öğretim Birimleri

KURUMSAL KAPASİTENİN GELİŞTİRİLMESİ



SRTATEJİK AMAÇ 3

Kurumun Beşeri, Fiziki, Mali, Yönetim Ve Organizasyon Yapısını İyileştirerek, Çağın Gereklere Uygun Hale Getirmek İçin; Her Türlü Teknolojiyi En Üst Seviyede Kullanan, Eğitimde Erişim Ve Kalite Hedeflerine Ulaşmaya Çalışan, Etkin Ve Verimli İşleyen Kurumsal Bir Yapı Oluşturmak.

STRATEJİK HEDEF 3.1

Müdürlüğümüzün insan kaynakları planlaması yapılarak tüm personelin alanları ile ilgili yeterliliklerinin ve performanslarının artırılıp etkili ve verimli bir insan kaynakları alt yapı tesis etmek.

PERFORMANS GÖSTERGELERİ		ÖNCEKİ YILLAR		HEDEF
		2012-2013	2013-2014	2018-2019
Öğretmen Başına Düşen Öğrenci Sayısı	Okul Öncesi	18	15	14
	İlkokul	33	31	24
	Ortaokul	34	32	24
	Ortaöğretim	30	27	22
	Genel Ortaöğretim	27	26	22
	Mesleki ve Teknik Ortaöğretim	27	26	20
Her Yıl En Az Bir Hizmetçi Eğitime Katılan Personel Sayısının Tüm Personel Sayısına Oranı%		48,7	55,32	85
Aday Öğretmen Oryantasyonuna Yönelik Faaliyet Sayısı		1	1	10*
Uzaktan Eğitim Faaliyetine Katılan Personel Sayısının Tüm Personel Sayısına Oranı%		78	87,54	100
Çalışanlara Yönelik Düzenlenen Sosyal, Kültürel ve Sportif Faaliyet Sayısı		3	4	20*
İl Maarif Müfettişlerince, Öğretmen ve Diğer Personele Yönelik Verilen Seminer Sayısı		3	2	15*
Hizmet İçi Eğitime Katılan Öğretmen Sayısı		483	503	5000*

*Plan dönemi sonunda ulaşılabilecek toplam sayıyı ifade eder.

Hedef ve Gereksinim

Örgütlerin görev alanına giren konularda, faaliyetlerini etkin bir şekilde yürütebilmesi venitelikli ürün ve hizmet üretebilmesi için güçlü bir insan kaynağına sahip olması gerekmektedir. Bu bağlamda Tatvan İlçe Millî Eğitim Müdürlüğünün beşeri altyapısının güçlendirilmesi hedeflenmektedir.

Mevcut Durum

2014-2015 eğitim öğretim döneminde ise 1193 kadrolu, 110 ücretli öğretmen çalışmış bulunmaktadır. Genel İdare Hizmetleri Sınıfında 137 personel mevcuttur.

2012-2013 eğitim öğretim yılı içerisinde mahalli olarak gerçekleştirilen 16 hizmet içi eğitim faaliyetine 483, 2013-2014 eğitim öğretim yılında gerçekleştirilen 20 hizmet içi eğitim faaliyetine 503 öğretmen katılmıştır.

Okullarımızda Millî Eğitim Bakanlığınabağlı eğitim kurumuyöneticilerinin görevlendirilmelerine ilişkin yönetmeliğinin ilgilışartlarını taşıyanlar 4 yıllık inayöneticiler olarak görevlendirilmekte olup görev süresidolanların yenidendört yıllık inagöreviuzatılmaktave şartları taşıyan yeni adayları yöneticilik için görevlendirilmektedir. 31.12.2014 tarihi itibarıyla müdürlüğümüzde 136 yönetici görev yapmaktadır.

Sonuç

Tatvan Millî Eğitim Müdürlüğünün insan kaynaklarının süreklimeslek gelişiminin sağlanması, yöneticilerin yeterliliklerinin geliştirilmesi ve performanslarının artırılması hedeflenmektedir.

TEDBİRLER			
SIRA NO	TEDBİR	KOORDİNATÖR BİRİM	SORUMLU BİRİM
1	İnsan kaynakları yönetim alanındaki karşılıklı sorunları aşmak için sürdürülebilir ve etkili bir insan kaynakları eğitim politikası oluşturulacak.	İnsan Kaynakları Yönetimi	Tüm Birimler
2	Hizmet içi eğitim faaliyetleri, bu faaliyetlere yönelik yapılacak ihtiyaç, etkinlik ve fayda-maliyet analizleri doğrultusunda planlanacak.	Hizmet İçi	Hizmet İçi
3	Eğitimi içeriğinin niteliğinden geliştirilmesi, eğitim kalitesini artırılması için hizmet sunan personeline eğitim sağlanacak. Bu alanda Bitlis Eren Üniversitesi ile işbirliği yapılacaktır.	Hizmet İçi	Hizmet İçi
4	Kurum dışı eğitim olanakları geliştirilerek personelin bünye eğitimleri ekatılımı teşvik edilecek.	İnsan Kaynakları Yönetimi	İnsan Kaynakları Yönetimi
5	Yöneticilere uygulanacak hizmet içi eğitimlerle hizmet kalitesinin artırılması sağlanacak.	Hizmet İçi	İnsan Kaynakları Yönetimi
6	Personelin çalışmamotivasyonunu ve iştatminini artırmaya yönelik tedbirler alınacak.	İnsan Kaynakları Yönetimi	İnsan Kaynakları Yönetimi
7	Bilgi bir ikimi ve tecrübe paylaşımını artırmak amacıyla kurum/kuruluş ve STK'lerle insan kaynaklarının geliştirilmesi kapsamında yapılacak ortak faaliyetlerle bunlar ekatılım katılımcı sayısını artıracaktır.	İnsan Kaynakları Yönetimi	İnsan Kaynakları Yönetimi
8	Personelin yüksek lisans ve doktora yapmalarına yönelik üniversitelerle işbirliğine gidilecek.	İnsan Kaynakları Yönetimi	İnsan Kaynakları Yönetimi
9	İdareci öğretmen ve çalışanlara yönelik hizmet içi Seminerlerinin sayısı artırılacak.	Hizmet İçi	Hizmet İçi

STRATEJİK HEDEF 3.2

Eğitimde en üst seviyeyi yakalayabilmek, çağdaş eğitimi gerektirdiği vasıflara ulaşmak için kuruma nitelikli bir mali yönetim yapısını kazandırmak.

PERFORMANS GÖSTERGELERİ		ÖNCEKİ YILLAR		HEDEF
		2012-2013	2013-2014	2018-2019
Öğretmen Başına Düşen Öğrenci Sayısı	Okul Öncesi	17,98	17	14
	İlkokul	28	27	24
	Ortaokul	29	27	24
	Ortaöğretim	30,27	29	24
	Genel Ortaöğretim	32	31	24
	Mesleki ve Teknik Ortaöğretim	13,16	15	14
Fiziki İmkanları İyileştirilen ve Alt Yapı Eksiklikleri Giderilen Eğitim Tesisleri Sayısı	11	13	100*	
Derslik Sayısı	898	932	1150*	
Yeni Yapılan Derslik Sayısı	20	36	215*	
İkili Eğitim Yapan Okul Sayısı	47	8	0	
Kütüphanesi Olan Okul Sayısı	15	18	50	
Spor Salonu Olan Okul Sayısı	3	3	8	
Resmi Pansiyonlu Okulların Doluluk Oranı%	86,2	86,51	100	
SODES Kapsamında Donatım İhtiyaçları Karşılanan Okul/Kurum Sayısı	63	-	100*	
Deprem Güçlendirmesi Yapılan Okul Sayısı	2	1	20*	
Okul/Kurumlara Yapılan Çok Amaçlı Salon Sayısı	-	1	5*	

*Plan dönemi sonunda ulaşılabilecek toplam sayıyı ifade eder.

Hedef ve Gereksinim

Okul ve kurumların fiziki ortamlarının iyileştirilerek ihtiyaca cevap verecek düzeye getirilmesi, alternatif finansal kaynaklarla eğitimin desteklenmesi, kaynak kullanımında etkinliğin ve verimliliğin sağlanması amaçlanmıştır.

Hedefin Mevcut Durumu

2012-2013 eğitim öğretim yılı sonunda müdürlüğümüze bağlı okul sayısı 100 iken, 2013-2014 eğitim öğretim yılı sonunda bu sayı 102 olmuştur. Yine 2012-2013 eğitim öğretim yılında 898 olan derslik sayısı 2013-2014 eğitim öğretim yılında yeni yapılanlarla birlikte 932 olmuştur. Müdürlüğümüzün çalışmaları neticesinde 2012-2013 eğitim öğretim yılında 20 derslik, 2013-2014 eğitim öğretim yılında ise 36 derslik, 1 çok amaçlı salon yapılmıştır. Ayrıca 2012-2013 eğitim öğretim yılında 2, 2013-2014 eğitim öğretim yılında 1 okulumuzun deprem güçlendirilmesi yapılmıştır.

Müdürlüğümüze ayrılan mali kaynağın etkili ve amaçlara uygun kullanılmasına özen gösterilmektedir. Yapılan tüm harcamalar kayıt altına alınmaktadır. Hayırseverlerin eğitim için ilimize olan katkıları müdürlüğümüzün elini güçlendirmektedir.

Sonuç

İlçe milli eğitim müdürlüğümüze bağlı kurumlarda fiziki kapasitenin geliştirilmesi, sosyal, sportif ve kültürel alanlar oluşturulması, müdürlüğümüze ayrılan ödeneklerin etkin, ekonomik ve verimli kullanılması, hayırseverlerin eğitime katkısının artırılması, özel eğitime gereksinim duyan bireylerin eğitim ortamlarından daha rahat faydalanmasını sağlayacak fiziki düzenlemelerin yapılması amaçlanmaktadır.

TEDBİRLER			
SIRA NO	TEDBİR	KOORDİNATÖR BİRİM	SORUMLU BİRİM
1	Eğitimveöğretiminfınansmanıçingenelbütçedışındakikaynakları artırılmasıveetkinleştirilmesisağlanacak.	Destek Hizmetleri	Bütçe Yatırım
2	Eğitimveöğretimemalivesfizikidesteksağlamakçinhayırseverlerle işbirliğinegidilecek.	Destek Hizmetleri	Destek Hizmetleri
3	Okullaşma ve sınıf mevcutları ile ilgili hedeflerdoğrultusundaoluşacakfizikimekânihıyacılındönemisonunakadarkarşılancak.	Destek Hizmetleri	İnşaat ve Emlak
4	Derslikihtiyacınıksavadedegiderilebilmesiveeğitimsartlarını iyileştirilmesiiçinfizikiortamlarınıyapımınaöncelikverilecek.	Destek Hizmetleri	İnşaat ve Emlak
5	Mevcut kaynakların daha etkili ve verimli kullanılması sağlanacak.	Destek Hizmetleri	Destek Hizmetleri
6	Okulvekurumlarımızındersvelaboratuvararaç-gereçleri, makine-teçhizatdâhilhertürlüdonanımmalzemesihtiyaçlarını, öğretim programlarına ve teknolojik gelişmelere uygun olarak zamanında karşılanması sağlanacak.	Destek Hizmetleri	Destek Hizmetleri
7	Özelöğrenciyurthizmetlerininkalitesiaştırılmasınıyönelikli çalışmalar yapılıncak.	Destek Hizmetleri	Destek Hizmetleri
8	İlçe genelinde eğitim binalarının deprem tahkiki ile güçlendirmesi yapılancak.	Destek Hizmetleri	İnşaat ve Emlak
9	Mevcut ve yeni açılacak okul ve pansiyonların eğitim ortamları; fiziki ve sosyal mekân, donatım ve iş güvenliği esasları çerçevesinde oluşturulancak.	Destek Hizmetleri	Destek Hizmetleri

STRATEJİK HEDEF 3.3

AB normları, uluslararası standartlar ve ulusal vizyona uygun olarak; bürokrasinin azaltıldığı, kurumsal rehberlikle desteklenen, çoğulcu, katılımcı, şeffaf ve hesap verebilir, performans yönetim sisteminin

uygulandığı bir yönetim ve organizasyon yapısını plan dönemi sonuna kadar oluşturmak, Plan dönemi boyunca yasal yükümlülükler çerçevesinde bilgi işlem teknolojilerindeki gelişmelere paralel; e-devlet kapasitesini, ağ ortamlarının etkinliğini artırmak ve verilerin elektronik ortamda toplanması, analizi ve paylaşılmasını sağlamak suretiyle enformasyon teknolojilerinin kullanımını artırmak.

PERFORMANS GÖSTERGELERİ	ÖNCEKİ YILLAR		HEDEF
	2012-2013	2013-2014	2018-2019
RehberlikveDenetimiYapılanKurumSayısı	21	11	110
RehberlikveDenetimSonucuZayıfYönüOrtayaÇıkanKurumlardanİyileştirilmesiYapılanKurumSayısı %	45	33	10*
İlMaarifMüfettişlerince,ÖğretmenveDiğerPersoneleYönelikVerilenSeminerSayısı	3	2	15
StratejikplandaYerAlanHedeflereUlaşmaKonusundaBirimlerinPerformanslarınıOrtayaKoyanİzlemeRaporlarınınSayısı	-	-	10*
KurumsalveİdariKapasiteninArttırılmasınaYönelikYapılanİhtiyaçAnalizleriveRaporlarınSayısı	-	-	5*
STKTemsilcilerininKatılımıylaDüzenlenenFaaliyetSayısı(Toplantı,Çalıştay,Seminer)	-	2	15*
YöneticilereYönelikYapılanHizmetÇiEğitimSayısı	4	4	20*
ResmiveÖzelKurumlarlaYapılanİşbirliğiSayısı	6	5	40*
DYSKullananKurumOranı	-	-	100*
DYSKullananOkulSayısınınToplamOkulSayısınaOranı	-	-	100*
DYSKullanımıİleİlgiliDüzenlenenSeminerSayısı	-	-	15*

*Plan dönemi sonunda ulaşılacak toplam sayıyı ifade eder.

Hedef ve Gereksinim

Çağın gereği olan katılımcı, şeffaf, hesap verebilen çağdaş yönetim anlayışının ve nitelikli kurumsal yapının tüm kurumlarımızla birlikte müdürlüğümüzde geliştirilmesi gerekmektedir aynı zamanda her geçen gün artan enformasyon teknolojilerinin imkân ve fırsatlarından ilçe milli eğitim müdürlüğümüz ile ilçe müdürlüğümüz kapsamındaki tüm okul ve kurumlarımızda azami düzeyde istifade edilmesini sağlamak

Hedefin Mevcut Durumu

Sağlam bir kurumsal yapının gereği olan çağdaş yönetim anlayışına müdürlüğümüz uyum

sağlamaya başlamıştır. Bu çerçevede halkla, çalışanla, personelle birlikte hareket edilmeye başlanmıştır. Bilhassa halkın eğitim öğretim hizmetlerine katılımını sağlamak başarı çitımızı arttırmaya başlamıştır. Bakanlığın, müdürlüklerin hizmet standartlarını vatandaşın görebileceği şekilde yayınlamasıyla beraber vatandaşında müdürlüğümüzden beklentisi çağdaş yönetim anlayışı olmuştur. Bu anlayış çerçevesinde müdürlüğümüz yöneticilere yönelik 2012-2013 eğitim öğretim yılında 4, 2013-2014 eğitim öğretim yılında 4 hizmet içi eğitim ve 2013-2014 eğitim öğretim yılında STK temsilcileriyle 2 faaliyet (toplantı, seminer vb.) düzenlenmiştir. Müdürlüğümüz adına bazı alanlarda izleme ve değerlendirme raporlarının tutulması konusunda yeterli seviyede olmadığımız da görülmektedir.

Klasik teftiş anlayışından denetim ve rehberlik anlayışına geçilmesiyle birlikte maarif müfettişlerimizce 2012-2013 eğitim öğretim yılında 21, 2013-2014 eğitim öğretim yılında 11 kurumumuzda rehberlik ve denetim yapılmıştır. Bu denetim ve rehberlik sonucu 2012-2013 eğitim öğretim yılında 10, 2013-2014 eğitim öğretim yılında 40 kurumda zayıf yön tespit edilmiştir. Bunların iyileştirilmeleri yapılmıştır. Ayrıca il maarif müfettişlerince öğretmen ve diğer personele 2012-2013 eğitim öğretim yılında 3, 2013-2014 eğitim öğretim yılında 2 seminer düzenlenmiştir. İlçe Milli Eğitim Müdürlüğümüz, bakanlıkça oluşturulan, okul ve öğrencilerimiz tarafından kullanılan e-okul sistemi, e-okul veli bilgilendirme sistemi ile milli eğitim kurumu ile personelinin kullandığı mebbis modülü etkin olarak kullanılmaktadır. Ayrıca Doküman Yönetim Sistemi'nin il milli eğitim müdürlüğü tarafından kullanılması ile eğitimde enformasyon teknolojilerini en üst düzeyde kullanarak güvenli, kaliteli ve hızlı bilgi alışverişini sağlamak.

Sonuç

Katılımcı, şeffaf, çoğulcu ve hesap verebilen yönetim anlayışıyla kurumsal yapını geliştirilmesi ile birlikte personelin, çalışanların ve halkın memnuniyetinde artış sağlamak ve hizmet memnuniyetinin artırılması, bürokrasinin azaltılması, okul ve kurumların teknolojik altyapısının tamamlanması, hızlı ve güvenilir veri akışının sağlanması amaçlanmaktadır.

TEDBİRLER			
SIRA NO	TEDBİR	KOORDİNATÖR BİRİM	SORUMLU BİRİM
1	Rehberlik ve denetim faaliyetleri, geliştirilecek sistem ile yapılacak izleme ve değerlendirme sonucunda risk tespit edilen okul ve kurumlar önceliğinde yürütülecektir. Emsallerine göre başarı gösteren okul ve kurumların ödüllendirilerek örnek uygulamaların yaygınlaştırılması sağlanacaktır.	Eğitim Öğretim Birimleri	Eğitim Öğretim Birimleri
2	Kurumlarda karar alma ve verme süreçlerine iç ve dış paydaşlar dâhil edilecek.	Eğitim Öğretim Birimleri	Eğitim Öğretim Birimleri
3	Tüm okul ve kurumlar da teknolojik altyapıyı iyileştirmeleri için paydaşlar la gereklili çalışmaları yapılacak.	İLSİS	Bilgi İşlem ve Eğitim Teknolojileri
4	DYS'nin etkinli ve verimlili kullanılması için bilgilendirme seminer ve toplantıları yapılacak.	İLSİS	Bilgi İşlem ve Eğitim Teknolojileri
5	İlçedeki tüm kurumların ağılatışım altyapısı iyileştirilecek.	İLSİS	Bilgi İşlem ve Eğitim Teknolojileri
6	Eğitim uygulamalarının yönelik kurul an teknik altyapısını yönetim in izlenmesi ve kontrol ün ü sağlayacak çalışmalar düzenlenecek	İLSİS	Bilgi İşlem ve Eğitim Teknolojileri

MALİYETLENDİRME



MALİYETLENDİRME

TATVAN İLÇE MİLLİ EĞİTİM MÜDÜRLÜĞÜ STRATEJİK PLANI (2015-2019)

TEMA	STRATEJİK AMAÇ	STRATEJİK HEDEF	2019	TOPLAM
TEMA 1	SAM 1	SH1	380,000,00	380,000,00
TOPLAM			380,000,00	380,000,00
TEMA 2	SAM 2	SH 1	105,000,00	105,000,00
		SH 2	50,000,00	50,000,00
		SH 3	165,000,00	165,000,00
TOPLAM			320,000,00	320,000,00
TEMA 3	SAM 3	SH 1	55,000,00	55,000,00
		SH 2	71,000,000,00	71,000,000,00
		SH 3	279,000,00	279,000,00
TOPLAM			71,334,000,00	71,334,000,00
DİĞER YÖNETİM GİDERLERİ			10,000,00	35,000,00
GENEL TOPLAM			20,093,000,00	71,369,000,00
GENEL BÜTÇE			15,000,000,00	57,000,000,00
BAKANLIKÇA YAPILAN YATIRIM BÜTÇESİ			5,000,000,00	19,000,000,00
ÖZEL İDARE BÜTÇESİ			5,000,000,00	18,000,000,00
GENEL TOPLAM			25,000,000,00	94,000,000,00

Tablo-21 Maliyetlendirme Tablosu

İZLEME VE DEĞERLENDİRME



İZLEME VE DEĞERLENDİRME

Stratejik Planın başarısı, ortaya konulan amaçlara ulaşıp ulaşılmadığını ya da amaçlar yönünde ilerleme olup olmadığını bilmekten geçer. Uzun vadeli hedeflere ulaşmak için bunların ölçülebilir kısa vadeli uygulama bölümlerine indirilmesi gereklidir. Kısa vadeli sonuçları kontrol etmek doğal ve sağlıklı bir yaklaşımdır. Tatvan İlçe Milli Eğitim Müdürlüğü stratejik planında yer alan amaç ve hedeflerin gerçekleştirilmesine yönelik proje ve faaliyetlerin uygulanabilmesi için amaç, hedef ve faaliyetler bazında sorumluların kimler/hangi birimler olduğunun belirlenmesi amacıyla stratejik hedef birimi ilişkilendirilmesi yapılmıştır. Sağlıklı bir izleme ve değerlendirme sağlayacak amaç, hedef ve faaliyetlerin ne zaman gerçekleştirileceği, hangi kaynakların kullanılacağı gibi hususların yer aldığı eylem planları stratejik planlama birimi tarafından hazırlanmaktadır.

Amaç ve hedeflerin gerçekleştirilmesine ilişkin gelişmeler Stratejik Planlama Üst Kurulunca belirlenen periyotlar müdürlüğümüz Stratejik Planlama Birimi tarafından yapılabildiği raporlaştırılarak ilgili taraflar ile kurum içi ve kurum dışı mercilerin değerlendirmesine sunulmaktadır.

İzleme, stratejik plan uygulamasının sistematik olarak takip edilmesi ve raporlanmasıdır. Değerlendirme ise, uygulama sonuçlarının amaç ve hedeflere kıyasla ölçülmesi ve söz konusu amaç ve hedeflerin tutarlılık ve uygunluğunun analizidir. İzleme ve değerlendirme faaliyetlerinin etkili olarak gerçekleştirilebilmesi için müdürlüğümüz stratejik planında ortaya konulan hedeflerin nesnel ve ölçülebilir göstergeler ile ilişkilendirilmesi sağlanmıştır. Stratejik planlama sürecinde izleme faaliyetinin temelini oluşturan performans göstergeleri ile ilgili veriler, Stratejik Planlama Birimince düzenli olarak toplanmakta ve değerlendirilmektedir. İzleme ve değerlendirme faaliyetleri sonucunda elde edilen bilgiler kullanılarak stratejik planda gözden geçirilmekte, hedeflenen ve ulaşılan sonuçların karşılaştırılması yapılmaktadır.

İzleme ve değerlendirme süreci kurumsal öğrenmeyi ve sürekli iyileştirmeyi sağlayacak, ayrıca, hesap verebilirlik ve şeffaflık ilkelerine katkıda bulunacaktır. Bu amaçla planında yer alan stratejik amaç ve onların altındaki stratejik hedeflere ulaşabilmek için yürütülecek çalışmaların izlenmesi ve değerlendirilmesi Stratejik Planlama Ekibi tarafından gerçekleştirilecektir. Belirlenen stratejik amaçların ve hedeflerin gerçekleştirilmesinden sorumlu birimler, 6 aylık dönemler itibarıyla yürüttükleri faaliyet ve projelerle ilgili raporları hazırlayıp Stratejik Planlama Ekibine göndereceklerdir. Gelen bu veriler ışığında altı aylık dönemlerde hazırlanan raporlar Stratejik Planlama Üst Kuruluna sunulup izleme ve değerlendirme, plan da belirtilen performans göstergeleri dikkate alınarak yapılacaktır.

İzleme

Gerçekleştirilme

İzleme Değerlendirme Dönemi

Değerlendirme Dönemi	Zamanı	Süreç Açıklaması
Birinci İzleme Değerlendirme Dönemi	<i>Her yılın Temmuz ayı içerisinde</i>	<p><i>Strateji Birimi tarafından; okul, kurum ve ilgili birimlerinden, sorumlulukları göstergeleri ile ilgili gerçekleşme durumlarına ilişkin verilerin toplanması ve raporlanması</i></p> <p><i>Göstergelerin gerçekleşme durumları hakkında hazırlanan raporun Üst kurula sunulması</i></p>
İkinci İzleme Değerlendirme Dönemi	<i>İzleyen yılın Şubat ayı sonuna kadar</i>	<p><i>Strateji Birimi tarafından; okul, kurum ve ilgili birimlerinden, Sorumlu oldukları göstergeler ile ilgili yılsonu gerçekleşme Durumlarına ilişkin verilerin toplanması ve raporlanması</i></p> <p><i>Stratejik Plan Üst kurul başkanlığında; okul, kurum ve ilgili birim Yöneticilerince yılsonu gerçekleşmelerinin, gösterge hedeflerinden Sapmaların ve sapma nedenlerin değerlendirilerek gerekli Tedbirlerin alınması</i></p>

TATVAN MEM 2015



STRATEJİK PLAN

2015-2019

TATVAN MEM
HÜKÜMET KONAĞI KAT: 4
TEL: (434) 827 65 00,
FAKS: (434) 827 65 13
TATVAN/BİTLİS